

Patron

Lapin sensoriel

QUANTITÉ DE FIL

Lapin H 20 cm: 100 g

Quelques mètres de fil noir
pour le nez et les sourcils

Crocheté en Soft Bamboo "fine" de Go handmade. Le bambou offre une expérience de la plus grande douceur et légèreté, le coton ajoute la fermeté, et un peu d'acrylique rend le fil très fort: 70% Bamboo/23% Coton/7% Acrylique, 50 g/180 m.

**Nombreuses
couleurs**

*La Cellophane froissée
dans les oreilles*

*Le Squeaker dans
les pattes*

Les Hochets dans les pattes

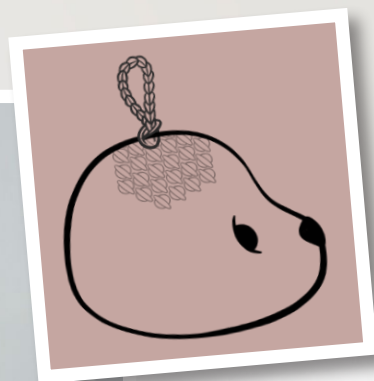
MATÉRIEL

Yeux de sécurité 10 mm
Rond en bois 55 mm
Anneau de dentition "Étoile"
Anneau de suspension
Cellophane froissée
Hochets, Squeakers
Ouate de rembourrage
Crochet 3,0 - 3,5 mm

Go handmade

quality design in a unique style

www.gohandmade.net
© 2020



Soft Bamboo "fine"

- un fil bambou hors de l'ordinaire

Le fil contient un superbe 70% de bambou ce qui lui donne une douceur exceptionnelle et une légèreté toute particulière. Agréable à la peau, il est également très adapté aux enfants. La texture est soyeuse avec un beau drapé.

Bambou et l'environnement - Le bambou est la plante qui pousse le plus rapidement au monde et donc une excellente source pour la production durable. Le bambou libère plus d'oxygène que toute autre plante et pousse sans l'utilisation de pesticides. 23% de coton et 7% d'acrylique aident à stabiliser la douceur du bambou et donnent une bonne rétention de forme au fil. Lavable en machine.

70% Bambou/23% Coton/7% Acrylique,
50 g/180 m.



Go handmade
quality design in a unique style

QUANTITÉ DE FIL:

Lapin sensoriel H 20 cm: 100 g

Quelques mètres de fil noir pour le nez et les sourcils.

MATÉRIEL:

Yeux de sécurité 10 mm

Rond en bois 55 mm

Anneau de dentition "Étoile"

Anneau de suspension

Cellophane froissée

Hochets

Squeakers

Ouate de rembourrage

Crochet 3,0 - 3,5 mm

Toute indication de longueur de fil est à titre indicatif.

Sauf indication contraire, crocheter en spirales (ronds). Pour terminer le travail, fermer le rond avec une maille coulée. Laisser env. 20 cm de fil et couper. Passer le bout du fil par la maille.

Il est recommandé de rajouter de la ouate de rembourrage au fur et à mesure de l'avancement du projet.

Montage des yeux de sécurité:

Insérer les yeux, et pousser les bouchons arrière par l'intérieur.

Les bouchons arrière peuvent et doivent être un peu difficiles à pousser afin d'assurer leur bonne tenue.

ABRÉVIATIONS ET DÉFINITIONS

| | |
|------------|---|
| m | Maille(s) |
| bc | Boucle centre |
| chaîn | Chaînette (maille en l'air) |
| chaîn tour | Chaînette tournante, une chaînette puis retourner le travail |
| mc | Maille coulée |
| ms | Maille serrée |
| 2 ms aug | Augmentation (2 ms en une m) |
| 2 ms ens | Diminution (2 ms crochétées ensemble) |
| *...* | Ce qui est écrit entre ces parenthèses doit être répété tout au long du rang/cycle, ou répété des fois derrière le x. |
| (..) | À la fin de la ligne, le chiffre indique le nombre total de mailles. |

Corde de suspension:

Plier un morceau de fil en double, insérer le crochet par une maille sur le haut de la tête et repasser le fil de retour, à partir de cette boucle crocheter 15 chaîn avec les 2 fils et attacher la chaînette souple au fil restant de façon à former une boucle.

Attache pour pendentif - taille: L 8 cm x W 1 cm:

- 1.) 26 chaîn, tourner travail.
- 2.) 25 chaîn à partir de la 2e chaîn, 1 chaîn tour.
- 3.) 25 chaîn.

Couper le fil, ajouter l'anneau de dentition "Étoile" ou le rond en bois, puis attacher au pendentif.

FR

LAPIN SENSORIEL

CORPS

| | | |
|------------|------------------|------|
| 1.) | bc avec 8 ms | (8) |
| 2.) | *2 ms aug* | (16) |
| 3.) | *1 ms, 2 ms aug* | (24) |
| 4.) | *2 ms, 2 ms aug* | (32) |
| 5.) | *3 ms, 2 ms aug* | (40) |
| 6.) | *4 ms, 2 ms aug* | (48) |
| 7.) | *5 ms, 2 ms aug* | (56) |
| 8.) | *6 ms, 2 ms aug* | (64) |
| 9. - 12.) | 64 ms | (64) |
| 13.) | *6 ms, 2 ms ens* | (56) |
| 14. - 15.) | 56 ms | (56) |
| 16.) | *5 ms, 2 ms ens* | (48) |
| 17.) | 48 ms | (48) |
| 18.) | *4 ms, 2 ms ens* | (40) |
| 19. - 22.) | 40 ms | (40) |
| 23.) | *3 ms, 2 ms ens* | (32) |
| 24. - 26.) | 32 ms | (32) |
| 27.) | *2 ms, 2 ms ens* | (24) |
| 28. - 32.) | 24 ms | (24) |

Remplir le corps d'ouate de rembourrage.

TÊTE

| | | |
|--|----------------------------|------|
| 1.) | bc avec 6 ms | (6) |
| 2.) | *2 ms aug* | (12) |
| 3.) | *1 ms, 2 ms aug* | (18) |
| 4.) | *2 ms, 2 ms aug* | (24) |
| 5. - 7.) | 24 ms | (24) |
| <i>Les yeux sont insérés après le 7e rang.</i> | | |
| 8.) | *2 ms, 2 ms aug* x 6, 6 ms | (30) |
| 9.) | *3 ms, 2 ms aug* x 6, 6 ms | (36) |
| 10.) | *4 ms, 2 ms aug* x 6, 6 ms | (42) |
| 11.) | *5 ms, 2 ms aug* x 6, 6 ms | (48) |
| 12.) | *6 ms, 2 ms aug* x 6, 6 ms | (54) |

| | | |
|------------|----------------------------|------|
| 13.) | *7 ms, 2 ms aug* x 6, 6 ms | (60) |
| 14.) | *8 ms, 2 ms aug* x 6, 6 ms | (66) |
| 15. - 21.) | 66 ms | (66) |
| 22.) | *9 ms, 2 ms ens* | (60) |
| 23.) | *8 ms, 2 ms ens* | (54) |
| 24.) | 54 ms | (54) |
| 25.) | *7 ms, 2 ms ens* | (48) |
| 26.) | *6 ms, 2 ms ens* | (42) |
| 27.) | *5 ms, 2 ms ens* | (36) |
| 28.) | 36 ms | (36) |
| 29.) | *4 ms, 2 ms ens* | (30) |
| 30.) | *3 ms, 2 ms ens* | (24) |
| 31.) | *2 ms, 2 ms ens* | (18) |
| 32.) | *1 ms, 2 ms ens* | (12) |
| 33.) | *2 ms ens* | (6) |

Remplir la tête avec de la ouate.

Couper le fil et le passer par les mailles, serrer et fermer la tête avec quelques points de couture.

Former la tête et le creux des yeux:

Enfiler env. 25 cm de fil Soft Nambo "fine" dans une aiguille à repriser.

Pousser l'aig dans la tête sous le menton pour sortir à côté d'un œil.

Guider le fil autour quelques m vers l'œil et ensuite de retour dehors par le menton. Serrer le fil pour former un creux autour de l'œil, attacher le fil par quelques points sous le menton.

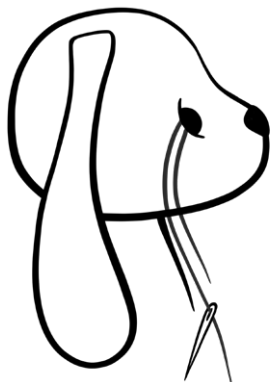
Répéter pour l'autre côté du même œil.

Le creux des yeux est maintenant terminé.

Pour accroître la profondeur du creux, le processus peut être répété et un point ajouté au-dessus de l'œil.

Ne pas oublier de toujours garder une bonne tension lorsque le fil est ressorti par le menton et pendant la couture pour assurer que le creux soit permanent. Répéter la procédure pour l'autre œil.

Voir illustration. Broder le nez et les sourcils comme illustré par les images.



OREILLES (2 X)

| | | |
|-----|------------------|------|
| 1.) | bc avec 6 ms | (6) |
| 2.) | *2 ms aug* | (12) |
| 3.) | *1 ms, 2 ms aug* | (18) |
| 4.) | *2 ms, 2 ms aug* | (24) |
| 5.) | *3 ms, 2 ms aug* | (30) |

| | | |
|------------|------------------|------|
| 6.) | *4 ms, 2 ms aug* | (36) |
| 7.) | *5 ms, 2 ms aug* | (42) |
| 8. - 12.) | 42 ms | (42) |
| 13.) | *5 ms, 2 ms ens* | (36) |
| 14. - 18.) | 36 ms | (36) |
| 19.) | *4 ms, 2 ms ens* | (30) |
| 20. - 24.) | 30 ms | (30) |
| 25.) | *3 ms, 2 ms ens* | (24) |
| 26. - 30.) | 24 ms | (24) |
| 31.) | *2 ms, 2 ms ens* | (18) |
| 32. - 36.) | 18 ms | (18) |
| 37.) | *1 ms, 2 ms ens* | (12) |
| 38. - 42.) | 12 ms | (12) |

Ajouter 2 couches de Cellophane froissée aux oreilles. Coudre les oreilles à la tête (voir images).
Coudre la tête au corps lorsque tous les morceaux sont attachés.

BRAS (2 X)

| | | |
|------------|------------------|------|
| 1.) | bc avec 6 ms | (6) |
| 2.) | *2 ms aug* | (12) |
| 3.) | *1 ms, 2 ms aug* | (18) |
| 4.) | *2 ms, 2 ms aug* | (24) |
| 5.) | *3 ms, 2 ms aug* | (30) |
| 6.) | *4 ms, 2 ms aug* | (36) |
| 7. - 8.) | 36 ms | (36) |
| 9.) | *4 ms, 2 ms ens* | (30) |
| 10. - 11.) | 30 ms | (30) |
| 12.) | *3 ms, 2 ms ens* | (24) |
| 13.) | 24 ms | (24) |
| 14.) | *2 ms, 2 ms ens* | (18) |
| 15. - 30.) | 18 ms | (18) |
| 31.) | *1 ms, 2 ms ens* | (12) |
| 32.) | *2 ms ens* | (6) |

Insérer le Squeakers et de la ouate de rembourrage dans les bras.

Coudre les bras au corps.

JAMBES (2 X)

- 1.) Chaîn 8, 2 ms dans la 2e chaîn à partir du crochet, 5 ms, 5 ms dans la dernière maille en l'air, 5 ms dans les ms du côté opposé, 2 ms dans la dernière maille en l'air. (19)
- 2.) 2 ms aug, 7 ms, 2 ms aug x 3, 7 ms, 2 ms aug (24)
- 3.) 2 ms aug x 2, 8 ms, 2 ms aug x 5, 8 ms, 2 ms aug (32)
- 4.) 2 ms aug x 3, 11 ms, 2 ms aug x 5, 12 ms, 2 ms aug (41)
5. - 6.) 41 ms (41)
- 7.) 1 ms dans le brin arrière de chaque ms (41)
- 8.) 18 ms, 2 ms ens x 4, 15 ms (37)
- 9.) 2 ms ens x 2, 13 ms, 2 ms ens x 3, 14 ms (32)
- 10.) 14 ms, 2 ms ens, 1 ms, 2 ms ens, 13 ms (30)
- 11.) 2 ms ens, 10 ms, 2 ms ens x 3, 10 ms, 2 ms ens (25)
- 12.) 9 ms, 2 ms ens, 3 ms, 2 ms ens, 9 ms (23)
13. - 17.) 23 ms (23)
- 18.) 6 ms, 2 ms ens, 4 ms, 2 ms ens, 5 ms, 2 ms ens, 2 ms (20)
19. - 23.) 20 ms (20)
- 24.) 7 ms, 2 ms ens, 7 ms, 2 ms ens, 2 ms (18)
25. - 27.) 18 ms (18)
- 28.) 3 ms, 2 ms ens, 8 ms, 2 ms ens, 3 ms (16)
- 29.) *1 ms, 2 ms ens* x 5, finir avec 1 ms (11)
- 30.) 2 ms ens x 5, 1 ms (6)

Insérer les Hochets et de la ouate de rembourrage dans les jambes.

Coudre les jambes au corps.



Bon à savoir

Taille du crochet + tension

Chacun crochète de façon très différente : certain(e)s crochètent avec un crochet de 2,0 mm et obtiennent la même taille et qualité qu'une personne qui travaille avec un crochet 4,00 mm. Nous devons ces connaissances à l'équipe de crocheteurs/-euses qui nous rejoignent. La clé pour obtenir une taille spécifique réside pour la plupart dans la manière de crocheter/les mains/ le savoir-faire plutôt que dans la taille du crochet. Nous vous recommandons donc une gamme de tailles de crochet.



LOT20200405

Go handmade

quality design in a unique style