

# Patron Emma

## QUANTITÉ DE FIL

Emma H 21 cm

Grey Vintage: 75 g

Off-white Vintage: 10 g

## MATÉRIEL

Fils à broder, Feutrine, Tulle,

Élastique, Bouton pression,

Ouate de rembourrage, Fil métallique

Yeux de sécurité: 8 mm

Aiguilles à tricoter:

aiguilles à deux pointes de 3,0 mm



Tricoté dans la qualité Vintage de Go handmade  
- un mélange luxurieux de laine et de bambou:  
70% Laine/30% Bambou, 25 g/60 m.



Go handmade  
quality design in a unique style

[www.gohandmade.net](http://www.gohandmade.net)  
© 2019



## QUANTITÉ DE FIL:

75 g Grey Vintage  
10 g Off-white Vintage

## MATÉRIEL:

Fils à broder  
Feutrine  
Tulle  
Élastique  
Bouton pression  
Ouate de rembourrage  
Granulés de rembourrage en plastique\*  
Yeux de sécurité 8 mm  
Fil métallique  
Aiguilles à tricoter:  
aiguilles à deux pointes de 3,0 mm

*Toute indication de longueur de fil est à titre indicatif.*

*\*Ce type de rembourrage est lourd et bon pour rendre stable*

*Il est recommandé de rajouter de la ouate de rembourrage au fur et à mesure de l'avancement du projet.*

### Montage des yeux de sécurité:

Insérer les yeux, et pousser les bouchons arrière par l'intérieur.

Les bouchons arrière peuvent et doivent être un peu difficiles à pousser afin d'assurer leur bonne tenue.

## ABRÉVIATIONS ET EXPLICATIONS

m	maille
end	endroit
env	envers
1 aug	1 augmentation (par derrière, faire glisser le brin entre les mailles sur l'aiguille gauche, puis le tricoter comme une maille endroit)
1 aug bar	1 augmentation barrée (tricoter 1 maille endroit sans la laisser tomber, puis tricoter une maille endroit à l'arrière de la même maille et laisse tomber)
2 end ens	diminution : tricoter deux mailles ensemble à l'endroit
GGT	diminution : 2 mailles torsées ensemble à l'endroit ou glisser, glisser, tricoter : l'une après l'autre, faire glisser 2 m comme pour à l'endroit. Les faire glisser sur l'aiguille gauche et les tricoter ensemble à l'endroit. Possible de remplacer par deux m end ens
Point de riz	tricoter *1 end, 1 env*. Le rang suivant tricoter de la même manière en inversant, de telle manière que la maille endroit se trouve au-dessus de la maille envers et que la maille envers se trouve au-dessus de la maille endroit
* ... *	l'élément placé entre crochets est à répéter sur tout le rang.
(..)	les nombres à la fin d'une ligne indiquent : le nombre total de mailles du rang

FR





## EMMA

### CORPS (GREY)

Monter 8 m avec les fils Grey, répartir sur 3 aiguilles et tricoter en rond (en jersey).

- |            |                                   |      |
|------------|-----------------------------------|------|
| 1.)        | *1 aug bar*                       | (16) |
| 2.)        | *1 aug bar, 1 end*                | (24) |
| 3.)        | *1 aug bar, 2 end*                | (32) |
| 4.)        | *1 aug bar, 3 end*                | (40) |
| 5. - 20.)  | end                               | (40) |
| 21.)       | 15 end, 2 end ens x 5, 15 end     | (35) |
| 22.)       | 15 end, 1 GGT, 1 end,             |      |
|            | 2 end ens, 15 end                 | (33) |
| 23. - 26.) | end                               | (33) |
| 27.)       | *3 end, 2 end ens* x 6, 3 end     | (27) |
| 28. - 29.) | end                               | (27) |
| 30.)       | *2 end ens, 2 end* x 6, 1 end     | (20) |
| 31. - 32.) | end                               | (20) |
| 33.)       | *2 end ens, 1 end* x 6, 2 end ens | (13) |
| 34.)       | end                               | (13) |

Passer le fil dans les mailles.

Faire un petit sac (éventuellement dans un collant en nylon) rempli de granulés de rembourrage en plastique et placer au fond du corps. Rembourrer le reste du corps avec de la ouate de rembourrage et coudre le trou.

FR

### TÊTE (GREY/OFF-WHITE)

Monter 8 m avec les fils Grey et tricoter normalement (en jersey).

- |           |                    |      |
|-----------|--------------------|------|
| 1.)       | *1 aug bar*        | (16) |
| 2.)       | env                | (16) |
| 3.)       | *1 aug bar, 1 end* | (24) |
| 4.)       | env                | (24) |
| 5.)       | *1 aug bar, 2 end* | (32) |
| 6. - 16.) | Jersey             | (32) |

- |                                 |                             |      |
|---------------------------------|-----------------------------|------|
| 17.)                            | 2 end, *2 end ens, 3 end*   | (26) |
| 18. - 20.)                      | Jersey                      | (26) |
| 21.)                            | *2 end, 2 end ens*          | (20) |
| 22. - 24.)                      | Jersey                      | (20) |
| 25.)                            | 2 end, *2 end ens, 1 end*   | (14) |
| 26. - 27.)                      | Jersey                      | (14) |
| <i>Passer au fil Off-white.</i> |                             |      |
| 28.)                            | env                         | (14) |
| 29.)                            | 2 end, 2 end ens x 5, 2 end | (9)  |
| 30.)                            | env                         | (9)  |
| 31.)                            | 2 end, 2 end ens, 1 end,    |      |
|                                 | 2 end ens, 2 end            | (7)  |

Couper la laine, passer le fil à travers toutes les mailles, serrer et coudre en laissant une petite ouverture. Rembourrer la tête avec de la ouate de rembourrage.

Former la tête et les orbites des yeux en passant un fil par l'ouverture de la tête (la partie qui va être rattachée au corps) jusqu'à l'emplacement de l'œil; passer le fil autour d'une maille et retourner à l'ouverture de la tête.

Tirer le fil pour former le creux de l'œil et fixer le bout de fil en faisant un nœud. Répéter la même chose pour l'autre œil.

Placer les yeux.

Fermer l'ouverture restante.

Broder un « Y » avec du fil à broder noir pour la truffe et broder avec fil à broder de couleur entre les « bras » du Y.

Coudre la tête sur le corps.

### OREILLE (GREY/OFF-WHITE, 2 X)

Monter 7 m avec les fils Grey et tricoter normalement (en jersey).

- |     |                           |      |
|-----|---------------------------|------|
| 1.) | env                       | (7)  |
| 2.) | *1 end, 1 aug* x 6, 1 end | (13) |
| 3.) | env                       | (13) |

- 4.) 3 end, 1 aug, 7 end, 1 aug, 3 end (15)  
 5. - 8.) Jersey (15)  
 9.) end (15)  
 Passez aux fils Off-white.  
 10. - 13.) Jersey (15)  
 14.) 2 end, 2 end ens, 7end, 2 end ens, 2 end (13)  
 15.) env (13)  
 16.) \*2 end ens\* x 6, 1 end (7)  
 Couper le fil. À l'aide d'une aiguille à repriser, le faire passer dans les mailles, puis le tendre.  
 Plier l'oreille au niveau du revers et faire quelques points pour maintenir le pli en place.  
 Coudre les oreilles sur la tête 3 cm au-dessus des yeux et à 5 cm d'écart.

## BRAS (GREY/OFF-WHITE, 2 X)

- Monter 12 m avec les fils Grey, répartir sur 3 aiguilles et tricoter en rond (en jersey).  
 1. - 8.) end (12)  
 9.) 2 end ens, 10 end (11)  
 10.) 3 end, 2 end ens, 6 end (10)  
 11.) 6 end, 2 end ens, 2 end (9)  
 12. - 13.) end (9)  
 14.) 2 end ens, 7 end (8)  
 15.) 2 end, 2 end ens, 4 end (7)  
 16.) 4 end, 2 end ens, 1 end (6)  
 17. - 18.) end (6)  
 Passer aux fils Off-white.  
 19. - 26.) end (6)  
 Passer le fil dans les mailles.  
 Couper 20 cm de fil métallique. Enrouler un fil Off-white autour du fil de fer sur 2 cm et replier cette partie sur 1 cm. Mettre le fil métallique avec la laine dans le bras et rembourrer le reste du bras avec de la ouate de rembourrage.

Passer l'autre extrémité du fil de fer dans le corps et coudre le bras. Enrouler un fil Off-white autour de cette extrémité et faire comme avec le premier bras. Mettre le fil métallique dans l'autre bras et rembourrer le bras avec de la ouate de rembourrage. Coudre le bras sur le corps.  
 Plier au niveau du changement de couleur pour marquer les mains.

## JAMBES (GREY/OFF-WHITE, 2 X)

- Monter 15 m avec les fils Grey, répartir sur 3 aiguilles et tricoter en rond (en jersey).  
 1. - 10.) end (15)  
 11.) 2 end ens, 13 end (14)  
 12.) 4 end, 2 end ens, 8 end (13)  
 13.) 8 end, 2 end ens, 3 end (12)  
 14. - 16.) end (12)  
 17.) 2 end ens, 10 end (11)  
 18.) 3 end, 2 end ens, 6 end (10)  
 19.) 6 end, 2 end ens, 2 end (9)  
 20. - 21.) end (9)  
 22.) 2 end ens, 7 end (8)  
 23.) 2 end, 2 end ens, 4 end (7)  
 24.) 4 end, 2 end ens, 1 end (6)  
 25.) end (6)

Passer aux fils Off-white.  
 26. - 37.) end (6)  
 Passer le fil dans les mailles.  
 Couper 2 x 15 cm de fil métallique.  
 Pour monter le fil métallique dans les jambes procéder de la même manière que pour les bras, ici faire passer le fil métallique en partant du bas du corps et coudre les jambes sur le corps.  
 Plier au niveau du changement de couleur pour marquer les pieds.

FR





## QUEUE (GREY)

Couper 25 cm de fil métallique. Entourer le fil sur toute la longueur du fil métallique sauf 2 cm.

Replier cette extrémité pour faire un « crochet » dans le corps de la souris.

Faire un trou dans le corps à l'aide d'une aiguille à tricoter, remplir de colle et mettre la queue avec le crochet dans le trou. Éventuellement faire quelques points pour fermer le trou et faire tenir la queue.

## PULL AU POINT DE RIZ (GREY)

### Endroit :

Monter 24 m et tricoter normalement (point de riz).

1. - 26.) Point de riz (1 end, 1 env) (24)

27.) Arrêter 2 m, continuer au point de riz (22)

28.) Arrêter 2 m, continuer au point de riz (20)

29. - 38.) Point de riz (20)

39.) 8 m point de riz,  
arrêter 4 m pour former l'encolure,  
8 m point de riz (8 x 2)

Tricoter chaque côté séparément.

40.) 8 m point de riz (8)

41.) Arrêter 2 m, continuer au point de riz (6)

42.) Point de riz (6)

Mettre les mailles en attente sur une autre aiguille et finir l'autre côté. Prendre l'ouvrage à l'envers et commencer côté encolure.

40.) Arrêter 2 m, continuer au point de riz (6)

41. - 42.) Point de riz (6)

Mettre les mailles en attente sur une autre aiguille, puis mettre l'ensemble en attente.

### Envers :

Faire le comme l'endroit.

Superposer les deux côtés endroit contre endroit, et tricoter toutes les mailles ensemble pour les arrêter.

Faire la même chose de l'autre côté.

Coudre les côtés et tourner le pull sur l'endroit.

### Manches :

Reprendre 17 m sur l'endroit, les répartir sur 3 aiguilles et tricoter en rond.

1. - 7.) Point de riz (17)

8.) 2 end ens, 13 m point de riz,  
2 end ens (15)

9. - 15.) Point de riz (15)

Arrêter.

Répéter la même chose pour l'autre emmanchure.

Placer un cœur en feutrine au milieu du pull et le coudre au point avant.

## HAUT

Plier le morceau de feutrine et le coudre aux épaules.

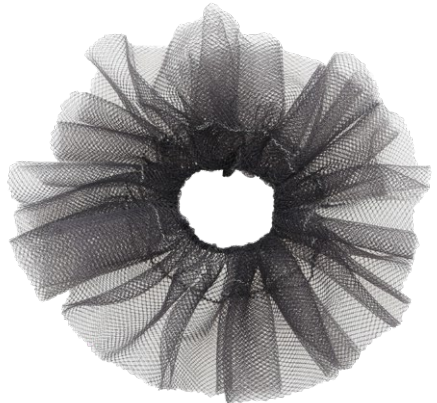
Placer un bouton pression à la nuque.

## JUPE EN TULLE

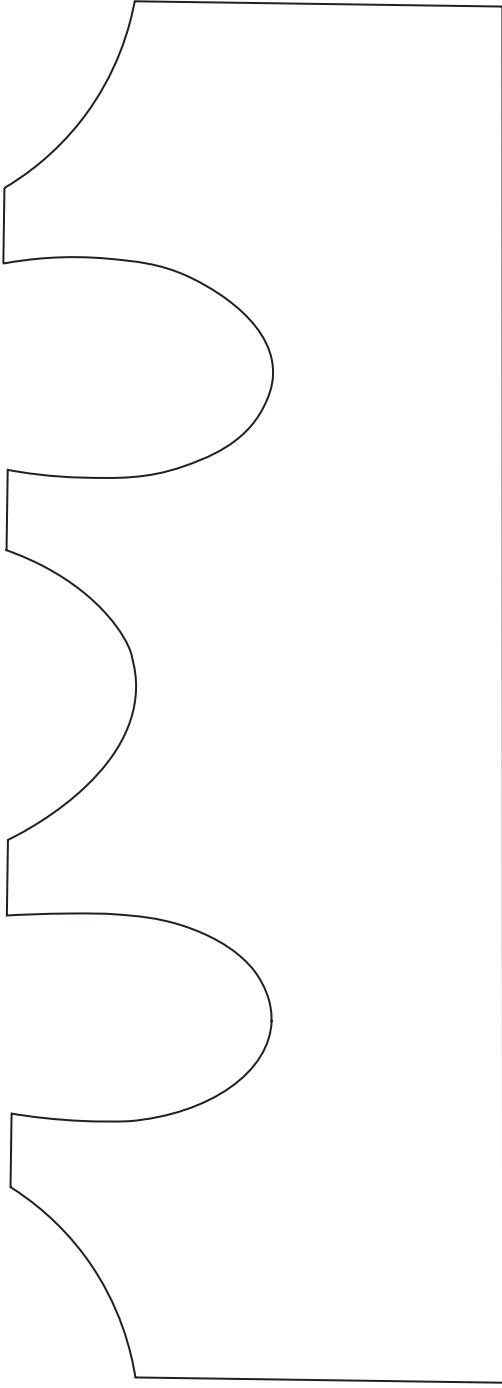
Placer deux bandes de tulle, chacune de 75 cm de long x H 10 cm l'une sur l'autre. Les plier une fois sur la longueur. Coudre un ourlet de 1 cm à partir du coin plié le long de toute la longueur.

Un étui est maintenant créé. Tirez l'élastique dans l'étui en utilisant par exemple une aiguille à repriser. Ajuster la taille/l'élastique de la jupe à la taille et nouer les bouts de l'élastique ensemble.

La tulle peut maintenant être ajustée pour que les fronces soient égales.



EMMA - HAUT



## Bon à savoir

### Taille des aiguilles + tension

Chacun tricote de façon différente : certains tricotent avec des aiguilles 2,0 mm et obtiennent le même résultat en termes de grandeur et de qualité de design qu'une personne tricotant avec des aiguilles 4,0 mm. Nous devons cette connaissance à l'équipe de tricoteuses et tricoteurs qui nous rejoignent.

La clé pour tricoter une certaine taille dépend largement du style de tricot/des mains/du talent, plutôt que de la taille des aiguilles. C'est pour ces raisons que nous recommandons une fourchette de tailles d'aiguilles.

