

# VIRKNING & STICKNING

Säker hantering och montering

## BETRÄFFANDE:

- Babysängen
- Pråmen
- Knappar och snören
- Nappkedjor
- Lekområden på golvet
- Aktivitetsfigurer
- Djur och sensoriska leksaker
- Dragkärror
- Tätheten av virkning / stickning
- Vår erfarenhet
- EN 71



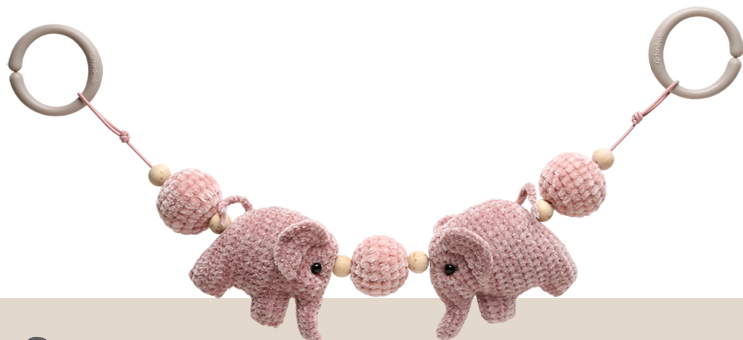


# INTRODUKTION

Många människor har en stor passion för världen av möjligheter som erbjuds av praktiskt hantverk och kvalitetsmaterial – de uppskattar glädjen av att skapa och ge bort den färdiga produkten åt någon annan. Att vara den lyckliga mottagaren av något som tillverkats med massor av kärlek, skapats med stickor eller virknålar, ja, det är minnesvärt. Vi vet att för många är stickning och virkning en sorts terapi – att fördjupa sig i ett vackert mönster och se det hela ta form ger livskvalitet.

När man skapar åt de små måste det ske på rätt sätt för att produkterna ska vara säkra. Därför rekommenderar vi att hemmagjorda produkter skapas och monteras så säkert som möjligt.

I den här guiden tar vi upp olika säkerhetsåtgärder som man ska tänka på när man skapar leksaker och mysiga hantverksprodukter för barn under tre år. Guiden är inte uttömmande, men en bra grund för dem som gör det själv... och vill göra det säkert.



# PRÄMEN

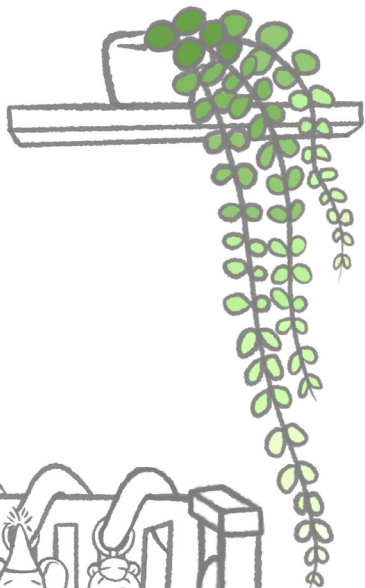
- HÄNGANDE LEKSAKER I PRÄMEN
  - GIRLANGER
  - RINGAR ELLER KLÄMMOR FÖR GIRLANGEN OCH LEKSAKEN
- 

- Barn tycker det är roligt att se på det lilla djuret med det korta snöret och en ring och det kan tas ner och ges till barnet. Ringen ska vara större än 5 cm i diameter. Små hängklämmor får inte användas med denna leksak. Barn som ännu inte kan sitta upp på egen hand riskerar att sätta en leksak i halsen om de rullar över på magen med den i munnen. Därför är det viktigt att ringen är större än 5 cm i diameter snarare än en vanlig häng- eller nappklämma.
- Det är kul för barn att titta på en tätt monterad girlang över babysängen. Barnet ska inte kunna dra i girlangen eller figurerna på den. Figurer på en girlang ska hänga på själva snöret. Girlangen ska inte hänga löst ovanför barnet. Barnet ska inte få girlangen för lek. Ta bort girlangen så snart barnet kan resa sig själv på händer och knän. Undvik att göra långa snören som barnet kan nå. Långa snören är i allmänhet problematiska i leksaker, men för färdigtillverkade leksaker har man gjort undantag för girlanger som hänger över mobilen. Detta kräver däremot att leksaken tas bort när barnet kan resa sig. Annars finns det risk för att barnet kan falla över snöret med huvudet / halsen.
- Girlangen / den hängande leksaken kan fästas med klämmor eller ringar. Den kan också knytas till bågarna på takhimmeln. Barn ska inte få klämmorna för lek när de är för små för att sitta på egen hand.

*Sensory  
Duck*



*Sweetheart  
Bunny*





# BABYSÄNGEN

- LEKSAKER I ELLER PÅ SÄNGEN
- GIRLANGER ÖVER SÄNGEN
- BABYMOBILER SOM HÄNGER OVANFÖR SÄNGEN

- 
- Leksaker som fästs vid sängen bör inte ha snören som är längre än 22 cm. Det ska inte finnas något i änden av snöret som kan fastna och dra åt runt halsen. Barn får inte ha leksaker i sängen under längre perioder utan tillsyn. Det finns exempelvis en risk att leksaker och andra föremål kan användas som stöd och därmed göra det enklare för barnet att ta sig ut ur sängen. Det är viktigt att veta att ditt barn sover säkert i sängen under många timmar utan tillsyn.
  - Mobiler som hänger ovanför sängen ska hängas utom räckhåll och tas bort så fort barnet försöker ta sig upp på knän och armbågar. Mobiler har ofta leksaker hängande i snören som kan utgöra en risk om barnet plötsligt får tag i dem och drar ned dem i sängen.



# DJUR OCH SENSORISKA LEKSAKER

- MONTERING AV ARMAR, BEN OCH ANDRA DELAR
- SENSORISKA FÖREMÅL INUTI DJURET
- MONTERING AV ÖGON
- SPELDOSSA MED INVÄNDIGT SNÖRE
- Fyllning

- 
- En tätt stickad / virkad utsida är viktigt för att förhindra att barnet kommer åt fyllningen. På samma sätt måste armar, ben o.d. sys fast ordentligt för att det inte ska finnas hål eller öppningar till fyllningen. Stora mängder fyllning från djuret kan fastna i barnets hals.
  - Sensoriska föremål ska sys tätt och ligga bakom tyg för att förhindra att de dras isär. Undvik att sy på något knastrande föremål eftersom det kan orsaka skador på det knastrande pappret och riva det i mindre bitar.
  - En speldosa med snöre kan enkelt få plats i djuret. Den maximala längden på snöret är 22 cm när det är helt utsträckt. Häng inte upp en boll i änden av snöret eftersom även stora bollar (upp till 4,5 cm i diameter) kan vara problematiska om de hamnar i barnets mun - trots att de hänger i ett snöre.





Prassel cellofan  
i öronen



Ärtor i tassor  
25 x 14 mm



Träring  
55 mm

TPE figur

Rasselbox i tassor  
22 mm

- En fyllning med polyesterfiber är särskilt lämplig för leksaker eftersom det är mjukt och luftigt. Det kan också pressas ihop för ökad fasthet - och kan både tvättas och torkas. Man kan också stoppa fyllningen i en liten tygpåse innan man placerar den i djuret som en extra säkerhetsåtgärd. Undvik små, vassa och spetsiga delar inuti fyllningen - och glöm inte kvar en nål där.

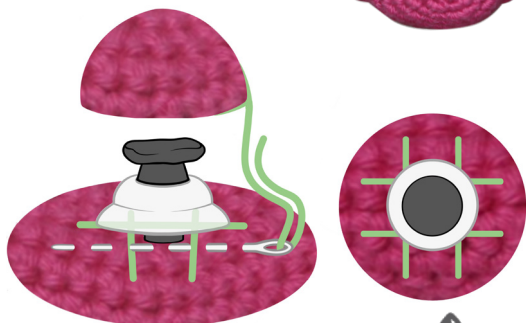
# NÖDVÄNDIGA MONTERINGSKRAV

## ● ÖGON I GARNPROJEKT (0-3 ÅR)

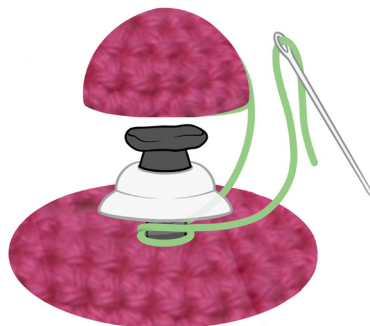
---

- **Uppfyllande Av Säkerhetsstandarder:** Vår vägledning säkerställer att dina hemmagjorda garnprojekt uppfyller samma krav på draghållfasthet som köpt leksak. Detta är särskilt viktigt i garnprodukter där variationen i material och teknik kan påverka fasthållandet av ögonen.
- **Utmaningar Med Garnmaterial:** Olika garner – vissa tjocka och elastiska, vissa lösstickade eller virkade – ställer olika krav på monteringen. En noggrann och specialiserad monteringsprocess är därför nödvändig för att säkerställa att ögonen sitter fast och säkert.
- **Kontinuerlig Säkerhet:** Kom alltid ihåg att regelbundet kontrollera dina projekt – var uppmärksam och kontrollera att de fortfarande är intakta över tiden.
- **Jämförelse Med Köpt Leksak:** Köpt leksak använder ofta smälta ändstycken – en detalj som vi också anser viktig. När baksidan smälts och pressas platt, blir den bredare än hålet i stoppknappen, vilket säkerställer en mer hållbar fastsättning över tid.
- **Ditt Ansvar Som Skapare:** Som skapare av hemgjorda projekt och leksaker för barn under tre år, medföljer ett stort ansvar med ditt hantverk. Vi uppmanar dig att noggrant sätta dig in i våra anvisningar för att säkerställa ditt projekts säkerhet.

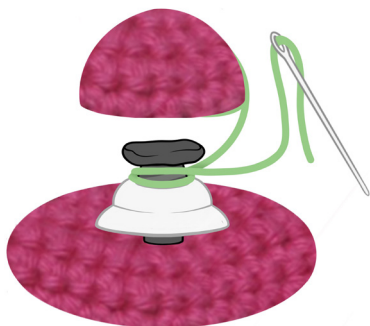




A. Sy ner i det virkade, under stoppknappens fyra sidor, som ett nät.



B. Tråden förs in under stoppknappens och 2 gånger stramt runt stammen.



C. Tråden förs upp mellan det smälta stycket och stoppknappens, och 2 gånger stramt runt stammen.



D. Den virkade kappan sys fast och tätt på ögats baksida, runt hela ögat.

- Det är avgörande att ögonen är stadigt fästa ner i det virkade/stickade projektet. Med tiden kommer nästan allt garn att lossna, och särskilt elastiska garner som sträcker sig, kan skapa öppningar. Detta ökar risken för att hela ögat faller ut, om inte monteringen är fastsatt till maskorna.

Vikten av vår monteringsguide - se även YouTube-video:  
<https://www.youtube.com/watch?v=6ppu91dNuC0>



# SMÅBARN SOM INTE KAN SITTA UPP

- SÄKERHETSMÄTNINGAR FÖR SENSORISKA PRODUKTER
- HÅRDA KONTRA MJUKA DELAR

- 
- **Detta krav - och denna test - är därför tillämpligt för:**
    1. Leksaker för barn som inte kan sitta upp utan stöd.
    2. Stela delar, eftersom mjuka delar inte kan pressas in i halsen.

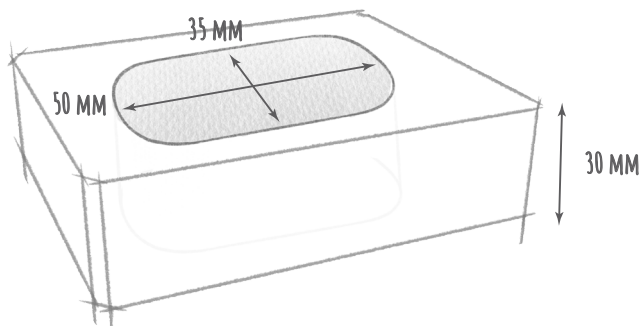
Hårda (fasta) delar på en leksak, för barn som är för små för att sitta upp utan stöd, får inte nå under botten av mall A. Då kan leksaken inte komma in i halsen och orsaka tryck om barnet rullar över på magen med leksaken / delen av leksaken i munnen. Detta gäller exempelvis för bitringar eller skullror, men inte för mjuka delar.

En hård del inuti en mjuk del riskerar däremot att orsaka samma säkerhetsproblem om delen som täcker den hårda delen, d.v.s. en skrammelbox, är tillräckligt liten för att glida in i hålet i mall A.

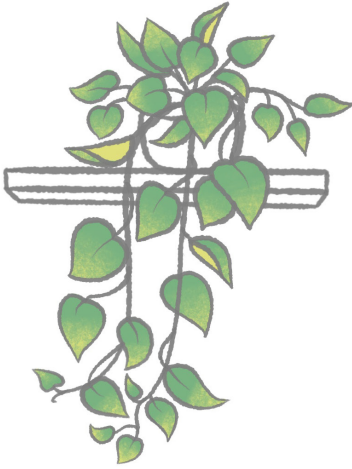
- Mall A är ett mätverktyg som används i testlaboratorier för att inspektera framför allt färdiga leksaksprodukter. Den ovala mallen A ser till att "stela" (fasta) delar i en leksak, för barn som är för små för att sitta upp utan stöd, inte kan tränga in i halsen och orsaka tryck. Det kan framkalla kräkningar och



## MALL A



andningssvårigheter om barnet ligger på mage med en del av leksaken i munnen. De är oförmögna att hålla upp huvudet och detta kan leda till att en del av leksaken trycks in i halsen om leksaken är lång och smal.



*Sensory  
Bunny*





# GARN OCH HANTVERKET

- TÄTHET AV VIRKNING / STICKNING
  - KNOTAR OCH ÖGLOR
- 

- Se till att sticka och virka materialet tätt eftersom det hjälper till att hålla fyllningen inuti gosedjuret och förbättra dess hållbarhet. Särskilt om man exempelvis fäster säkra ögon eller syr något annat på det. Undvik lös virkning och stickning eftersom ett barn kan få fingrarna inuti den och dra i fyllningen som då sannolikt kommer att hamna i dess mun. Stora mängder av fyllning i munnen kan klumpa ihop sig, fastna och göra det svårt för barnet att andas.
- Fasta öglor ska ha en maximal omkrets på cirka 38 cm. Knutar är tillåtna på korta strängar under 22 cm och de ska vara så små som möjligt i förhållande till snörets tjocklek. Gör aldrig en ögla med en omkrets på mer än 38 cm (mät medan du drar). När en fast ögla (bunden i förväg och fäst i samma punkt) är mindre än 38 cm bör den inte kunna nå över barnets huvud och därmed utgöra en risk. Knutar som utgör små delar (pärlor, ringar o.d.) kan orsaka att en snöre fastnar - och ett snöre som fastnar kan utgöra en risk för barn som exempelvis rullar runt med leksaken nära huvudet och halsen.



# AKTIVITETSFIGURER OCH TÄRNINGAR

- LÖSA DELAR
- BITDELAR

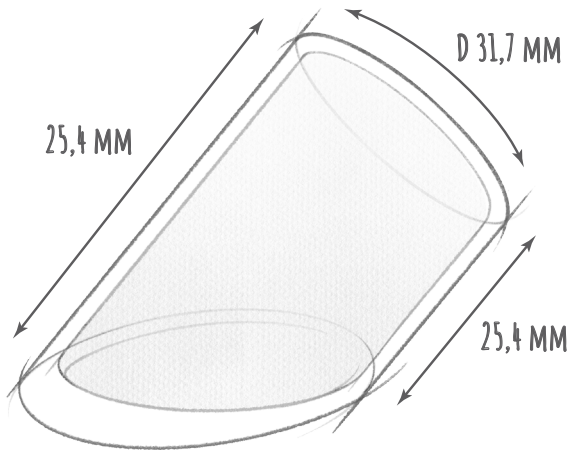
- Delar som kan lossas från en leksak eller delar som hänger löst måste vara så stora att de inte kan passa in i "leksakerprovaren". Leksaksprovaren är en cylinder med en öppning på cirka 32 mm och delar som inte får plats hela vägen in i den är i allmänhet tillräckligt stora för att inte utgöra någon fara för barn under tre år. Små bollar måste däremot vara minst 4,5 cm i diameter för att betraktas som säkra. Fäst inte bollar med en diameter på mindre än 4,5 cm på snören för barn under tre år.
- Bitdelar är svåra att göra själv och du bör köpa dem som redan har den form och storlek som anses säkra (som om de var färdiga leksaker). Element som är längre än 30 mm bör alltid undvikas, om de inte också är ganska breda. Bitdelar används ofta av barn som inte kan sitta upp utan hjälp och om de rullar över på magen med ett felaktigt stor bitdel i munnen kan den tvingas in i barnets hals.



# Sensory Cubes



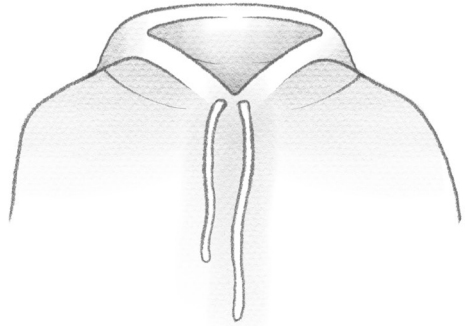
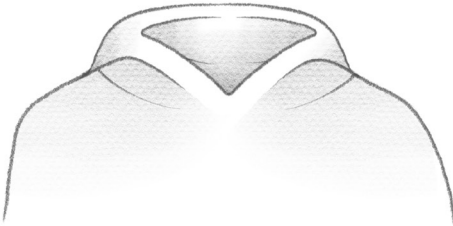
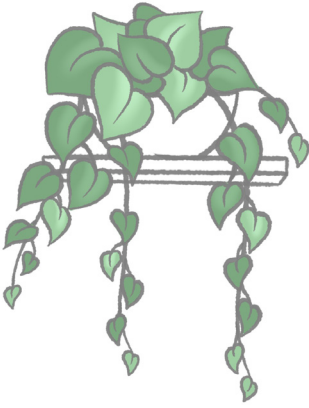
## LEKSAKSPROVARE - SMÅDELAR



# KLÄDER MED KNAPPAR OCH SNÖREN

- KNAPPAR
  - SNÖREN I HUVTRÖJOR
  - SNÖREN I MÖSSOR OCH LUVOR
  - HALSDUKAR
  - INGA LÖSA TRÅDAR
- 

- Halsdukar är av ovan nämnda skäl till sin natur farliga och särskilt för små barn. Om änden av en halsduk exempelvis fastnar medan ett barn klättrar i träd är det lätt att föreställa sig risken. Halsdukar bör därför undvikas eller användas med försiktighet.
- Standarden inkluderar däremot inte luvor med snören – som en huva eller babyhatt – så det är vår rekommendation att göra dessa med snören som är så korta som möjligt medan de fortfarande är funktionella. Man bör också vara uppmärksam på andra delar eller detaljer på mössan som kan fastna. Ett exempel här skulle vara en luva med en prydnadsboll och två snören under hakan. Prydnadsbollen kan fastna medan de två snörena trycker mot barnets nacke och därmed leda till en kvävningsrisk. Om man vill ha knytband och prydnadsboll på mössan är ett alternativ att fästa prydnadsbollen på mössan med en tryckknapp. På så sätt kommer prydnadsbollen att lossna från mössan om den fastnar i ett träd eller något annat.



- Snören i huvtröjor för barn upp till 14 år är inte säkra och bör undvikas enligt säkerhetsstandard (EN 14682) för snören i barnkläder som säljs i EU. Standarden baseras på risken att snören i kläder för både små och stora barn kan fastna.
- Det är i allmänhet viktigt att se till att det inte finns några delar i barnkläder som sitter löst och därmed kan fastna – exempelvis i tågdörrar eller lekplatsutrustning.

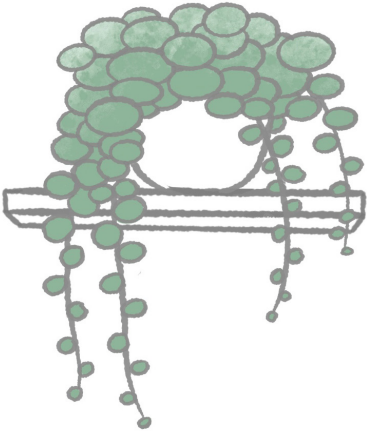




# DRAGKÄRROR

- SNÖRETS LÄNGD
  - RING / BOLL / ANDRA SAKER PÅ SNÖRET
- 

- För droglesaker som den klassiska elefanten på hjul kan man fästa en dragnodd på upp till 80 cm. Tänk däremot på att inga föremål får fästas i slutet av snöret. Det får inte finnas några föremål i slutet av ett långt snöre: inga knutar, öglor eller föremål som kan fastna. Om barnet exempelvis ligger ner och leker med dragkärnan kan den fastna runt barnets hals. I färdiga leksaker kan dragnoddar vara upp till 80 cm långa förutsatt att det inte finns några knutar, öglor eller föremål i änden av snöret. Detta är ett undantag från de allmänna kraven för snören. Annars skulle denna typ av leksak vara svår att leka med för barnet.
- Inga ringar, kulor eller andra föremål får fästas på ett långt snöre - detta gäller hela snöret.





# AKTIVITETSOMRÅDE PÅ GOLVET

- AKTIVITETSSTATIV
- LEKFILT

- Benen på ett aktivitetsstativ bör ha en diameter / tvärsnitt på minst 37 mm och det är viktigt att det är stabilt – särskilt om det har en betydande vikt. Figurer kan hängas på korta snören, men helst på så sätt att barnet kan röra vid dem. Snören som man använder att fästa leksaker med bör vara så korta som möjligt. Kombinationen av korta snören och placeringen av figurerna ska ske på ett sätt som förhindrar att figurerna vidrör varandra. Om barnet knappt når figurerna är risken mindre att stativet välter. De korta snörena förhindrar att figurerna fastnar runt barnets hals.
- Lekfilten kan innehålla snören som är kortare än 22 cm och om det är ett enda snöre kan man sätta ett block eller ring i slutet av det som ska vara minst xx cm. Placera inte en boll i slutet av ett snöre. Om det finns flera snören ska det inte finnas några föremål i slutet av dem. Bollar i änden av snören kan vara farliga om de kommer in i barnets hals. Bollar med en diameter som är större än 4,5 cm är okej att använda.



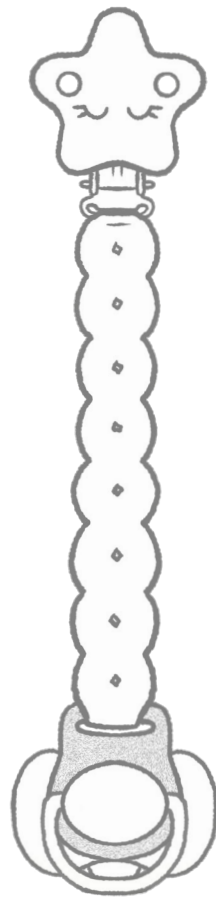
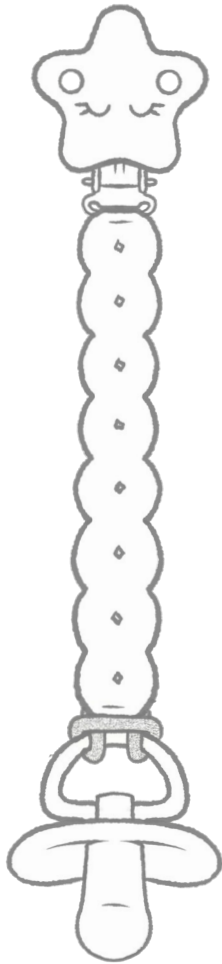
# NAPPKEDJOR OCH HÄNGKLÄMMOR

- MED MJUKARE VENTILATIONSHÅL
- MED STICKAD / VIRKAD FIGUR

- Om man fäster en hängarklämma på en virkad nappkedja ska man se till att kedjan inte är längre än 22 cm när man drar i den. Det avser hela längden från där snöret passerar genom ögla på klämman ner till och med änden av det andra fästet. Det är en bra idé att se till att kedjan inte dras längre än till 22 cm vid användning. Vi rekommenderar att du alltid virkar tätt när du gör kedjor för nappar och / eller gör en kortare kedja från början.
- En hängklämma som används för en nappkedja, det vill säga med en napp fäst vid kedjan, ska ha ventilationshål. Hålen i fästet på nappkedjan ska vara minst 5,05 mm i diameter om det finns två hål och minst 4,12 mm i diameter om det finns tre hål. Båda alternativen uppfyller kravet på minst 40 mm<sup>2</sup> ventilerad yta i hängklämman. Hålen får inte vara större än 5,5 mm i diameter eftersom barnets fingrar kan fastna i dem.

Använd inte hängklämmor för att fästa en virkad figur / djur i slutet, om den ska ges till ett barn som inte kan sitta upp på egen hand.





O-RINGA

O-RINGA  
MED ADAPTER





# VÅR ERFARENHET

- MISSTAG
  - MYNDIGHETER
- 

Hos Go Handmade har det varit en lång resa att lära sig förstå och införliva alla produktkrav. Vi har gjort misstag på vägen, men det är dessa misstag, utmaningar och ärligt talat frustrationer över hur svårt det kan vara som har fått oss att göra denna guide.

Den skapades av Go Handmade med professionell hjälp av Consumer Lab Denmark.

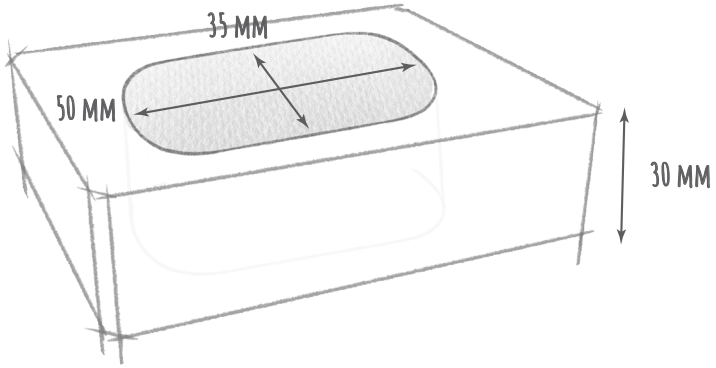
Myndigheterna erbjuder endast begränsad information åt vår gör-det-själ-värld och även om det finns testinstitut och säkerhetsstandarder så består många delar / produkter, som virkade leksaker, av flera smådelar – därför blir det nödvändigt att bedöma produktsäkerheten.

Det kan vara svårt när de officiella säkerhetskraven inte är kända.

Här kommer ett exempel: Det finns en bred användning av träfigurer i virkade skullror. För att den färdiga skullran ska vara säker måste den däremot klara formtesten (A) som nämns på sida 12 – och det finns nästan inte någon som är medveten om detta.

Marknaden erbjuder många träfigurer som av sig själva – inte fästa till en skullra – inte skulle klara formtestet (A) och inte heller skulle vara säkra om de var felaktigt fästa till den hemgjorda virkade skullran. Men när figuren och delarna kombineras korrekt får leksaken en form och storlek som klarar testet.

# FORMTEST A



# EN 71

- EUROPEISKA OCH GLOBALA STANDARDER
  - TESTRAPPORTER
  - "SÅ HÄR ARBETAR VI"
- 

Säkerhetsstandarder ställer krav på produkter som vanligtvis tillverkas i EU – men det finns också globala standarder. Det innebär att det finns officiella överenskommelser om produktsäkerhet när det gäller form, hållfasthet och storlek av olika delar. Enligt dessa standarder måste en produkt uppfylla en numrerad standard, t.ex. EN 71.

EN 71 är en rad säkerhetsstandarder som färdiga leksaker måste uppfylla för att kunna antas vara säkra för barn att leka med. Det gäller alltså även för enskilda delar som används vid virkning, stickning eller sömnad av en egentillverkad leksak.

Testrapporter om olika tester av delar och material ger underlag för efterlevnad av säkerhetskraven. Vanligtvis är det materialen som har testats kemiskt, inte deras form. I många fall är det därför inte relevant att ha en testrapport för varje enskild del, precis som testrapporten måste ses som en del av ett större pussel där tillverkarna visar att kraven uppfyllts.

Läs mer om Go Handmades arbete med leverantörer, kemi och säkerhetskrav m.m. i dokumentet 'How we work' på vår webbplats.



## INUTI ETT SENSORISKT DJUR

- || Ett barn kan inte komma i kontakt med en komponent som en skallra eftersom den befinner sig inuti tassan på ett sensoriskt djur. Och eftersom ett barn inte kan komma i kontakt med en innesluten komponent gäller inte vissa kemikrav för denna typ av produkt.

Sanse and



Sweetheart bunny



# VIDEO PRESENTATI

Nödvändig montering av ögon i projekt för 0 - 3 år - Broderade



## NÖDVÄNDIG MONTERING AV ÖGON - PROJEKT FÖR 0 - 3 ÅR

Nödvändiga monteringsanvisningar. Ögon i garnprojekt. För projekt för barn 0-3 år: Montering av ögon kräver smältning av ändbitar och speciella stygn.



## NÖDVÄNDIG MONTERING AV ÖGON - PROJEKT FÖR 0 - 3 ÅR VELVET GARN



Nödvändiga monteringsanvisningar. Ögon i garnprojekt. För projekt för barn 0-3 år: Montering av ögon kräver smältning av ändbitar och speciella stygn.



## BRODERADE ÖGON OCH NÄSOR

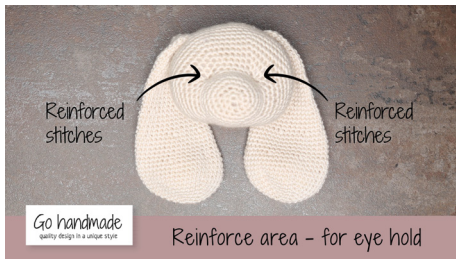
Broderade ögon och näsor är både en säker och snygg lösning.





# ONER PÅ YOUTUBE

ögon och näsor - Forma huvudet - Känsel kanin - Teddy Basserne



## FORMA HUVUDET OCH ÖGONHÅLORNA



Förstärk platsen där ögat monteras genom att dra åt maskorna.

## KÄNSEL KANIN



En aktivitetsleksak som skärper barnets sinnliga förmågor. Ljufunktionerna gör det roligt och intressant att röra vid och leka med.



## MONTERING AV TEDDY BASSERNE



Tips för perfekt och enkel montering av Teddy Basserne.



FÖLJ OSS



Go handmade  
quality design in a unique style