

UNCINETTO E MAGLIA

Impiego e assemblaggio in tutta sicurezza

ARGOMENTI:

- Il lettino
- La carrozzina
- Bottoni e lacci
- Catenelle per succhietti
- Area per giocare sul pavimento
- Giocattoli educativi
- Animali e giocattoli sensoriali
- Carretti trainabili
- Aderenza di maglia/uncinetto
- La nostra esperienza
- EN 71





INTRODUZIONE

Molti amano le possibilità offerte dai prodotti realizzati a mano e dai materiali di qualità, perché provano gioia nel realizzare e regalare il prodotto finito agli altri. Essere i fortunati destinatari di un oggetto realizzato a maglia o all'uncinetto con tanto amore è un'esperienza memorabile. Per molti, lavorare a maglia e all'uncinetto è persino terapeutico: immergersi in un buon progetto e realizzarlo aggiunge qualità alla propria vita.

Quando si realizza qualcosa per i più piccoli, è necessario che il prodotto risultante sia del tutto sicuro. Ecco perché è molto importante che gli oggetti fatti in casa siano realizzati ed assemblati in tutta sicurezza.

Con questa guida, vogliamo attirare l'attenzione sulle misure di sicurezza da tenere presenti durante la realizzazione di giocattoli ed oggetti destinati ai bambini di età inferiore ai tre anni. Questa guida non è esaustiva, ma è un buon punto di partenza per chi ama il fai da te e vuole procedere in tutta sicurezza.

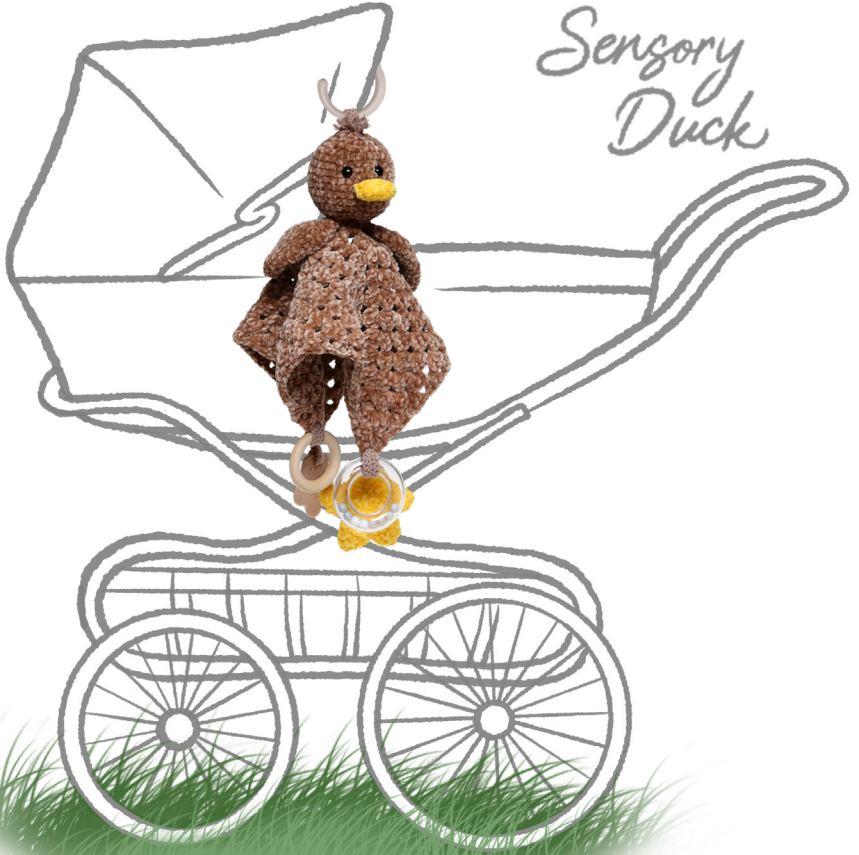


LA CARROZZINA

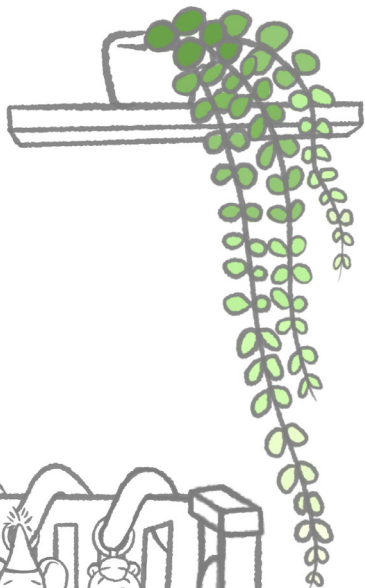
- GIOCATTOLI DA APPENDERE ALLA CARROZZINA
 - GHIRLANDE
 - ANELLI O CLIP PER APPENDERE GHIRLANDE E GIOCATTOLI
-

- Un animaletto con attaccati un laccio corto e un anello è un giocattolo divertente e può essere dato al bambino. L'anello deve avere un diametro superiore a 5 cm. Non utilizzare clip in metallo di piccole dimensioni. I bambini che non riescono ancora a stare seduti da soli possono infilarsi un giocattolo in gola, se si girano a pancia in giù mentre lo hanno in bocca. Pertanto, è importante che l'anello abbia un diametro superiore a 5 cm, al contrario di una normale clip per succhietti.
- Una ghirlanda montata sul manico in modo sicuro è un giocattolo divertente per il bambino. Il bambino non dovrebbe essere in grado di attaccarsi alla ghirlanda o ai giocattoli appesi ad essa. Eventuali giocattoli devono essere appesi alla corda della ghirlanda stessa. La ghirlanda non deve pendere liberamente al di sopra del bambino. La ghirlanda non dev'essere data al bambino per giocare. Rimuovere la ghirlanda non appena il bambino inizia a gattonare. Evita di utilizzare lacci lunghi che il bambino potrebbe raggiungere. I lacci lunghi appesi ai giocattoli sono generalmente problematici, ma si può fare un'eccezione per le ghirlande appese ad una carrozzina. Ad ogni modo, il giocattolo deve essere rimosso quando il bambino inizia ad alzarsi in piedi. In caso contrario, c'è il rischio che possano cadere sulla corda con la testa o con il collo.
- La ghirlanda o i giocattoli appesi possono essere fissati con clip o anelli. Possono anche essere legati agli archi della cappottina. Non dare mai ai bambini le clip per giocare se sono troppo piccoli per alzarsi a sedere da soli.

*Sensory
Duck*



Sweetheart
Bunny





IL LETTINO

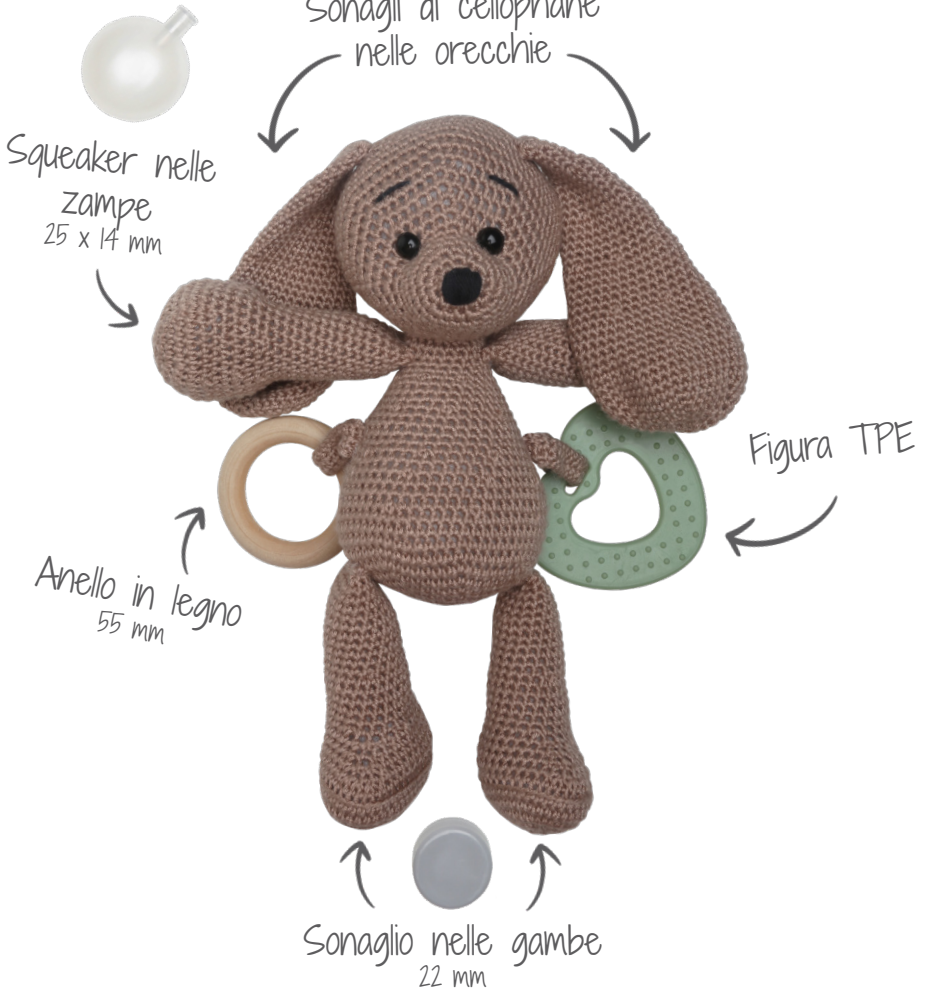
- GIOCATTOLI NEL O SUL LETTINO
- GHIRLANDE SUL LETTINO
- GIOSTRINE PER BAMBINI APPESE AL LETTINO

-
- I giocattoli attaccati al lettino non devono avere lacci più lunghi di 22 cm. All'estremità del laccio non dovrebbe esserci nulla che potrebbe incastrarsi e stringersi attorno al collo. Nel lettino non dovrebbero esserci giocattoli se i bambini non sono sorvegliati per lunghi periodi di tempo. Ad esempio, c'è il rischio che giocattoli e altri oggetti possano essere usati come supporto dal bambino per scendere dal lettino. È importante sapere che il bambino dorme al sicuro per molte ore senza doverlo sorvegliare.
 - Le giostrine devono essere appese fuori portata e rimosse non appena il bambino inizia ad alzarsi a gattoni. Le giostrine hanno spesso giocattoli appesi a dei fili che possono rappresentare un rischio se il bambino li afferra improvvisamente e li tira verso il lettino.



ANIMALI E GIOCATTOLI SENSORIALI

- ASSEMBLAGGIO DI BRACCIA, GAMBE ED ALTRE PARTI
 - OGGETTI SENSORIALI ALL'INTERNO DELL'ANIMALE
 - ASSEMBLAGGIO DEGLI OCCHI
 - CARILLON CON CORDINO INTERNO
 - IMBOTTITURA
-
- È importante che la maglia/uncinetto siano a tenuta molto stretta per impedire al bambino di accedere all'imbottitura. Allo stesso modo, braccia, gambe, ecc. devono essere cucite saldamente per evitare buchi o aperture nell'imbottitura. Se l'imbottitura fuoriesce dal giocattolo e viene ingerita, può soffocare il bambino.
 - Gli oggetti sensoriali devono essere attaccati a un pezzo di stoffa e poi cuciti saldamente all'interno per evitare che siano tirati fuori. Evitare di cucire su materiali che possono essere danneggiati dalle cuciture come ad esempio la carta crepe, che potrebbe essere ridotta a pezzi.
 - Nel giocattolo è possibile inserire un carillon con lo spago. La lunghezza dello spago non deve superare i 22 cm quando è completamente esteso. Non appendere palline all'estremità dello spago, poiché anche le palline grandi (fino a 4,5 cm di diametro) possono essere ingerite dal bambino, seppure appese a un filo.

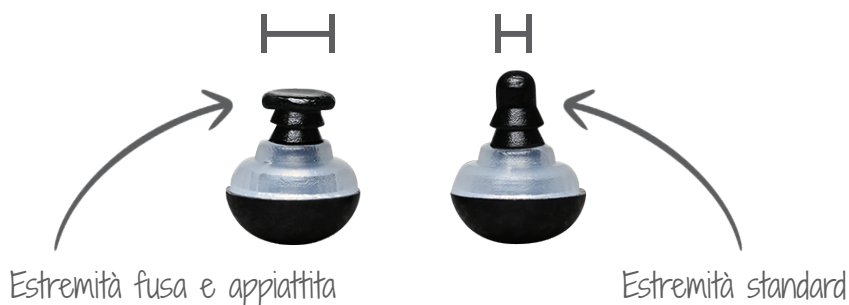


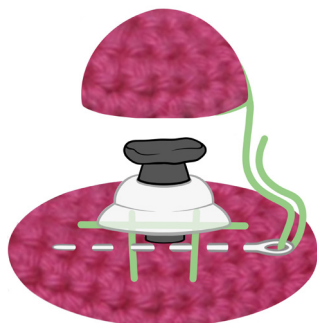
- L'imbottitura in fibra di poliestere è particolarmente adatta per realizzare giocattoli in quanto è morbida e ariosa. Può anche essere pressata per creare compattezza e può essere lavata e messa in asciugatrice. Volendo, l'imbottitura può anche essere messa all'interno di un sacchetto di tessuto prima di essere inserita nel giocattolo come ulteriore misura di sicurezza. Evitare di inserire parti piccole o appuntite nell'imbottitura ed assicurarsi di non dimenticare aghi al suo interno.

REQUISITI DI MONTAGGIO NECESSARI

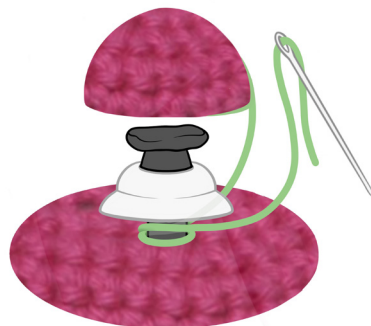
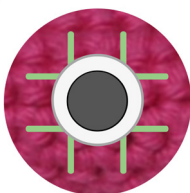
● OCCHI NEI PROGETTI DI FILATO (0-3 ANNI)

- **Conformità Agli Standard Di Sicurezza:** La nostra guida assicura che i tuoi progetti fatti in casa con filati soddisfino gli stessi requisiti di resistenza alla trazione del giocattolo acquistato. Questo è particolarmente importante nei prodotti di filato, dove la variazione del materiale e della tecnica può influenzare il mantenimento degli occhi.
- **Sfide Con I Materiali Di Filato:** Diversi filati - alcuni spessi ed elastici, altri lavorati a maglia o all'uncinetto in modo più sciolto - pongono diverse esigenze di montaggio. Pertanto, è necessario un processo di montaggio accurato e specializzato per assicurare che gli occhi siano fissati saldamente e in sicurezza.
- **Sicurezza Continua:** Ricorda sempre di controllare i tuoi progetti regolarmente - stai attento e verifica che rimangano intatti col passare del tempo.
- **Confronto Con Il Giocattolo Acquistato:** Il giocattolo acquistato spesso utilizza pezzi finali fusi - un dettaglio che consideriamo anche importante. Quando il pezzo posteriore viene fuso e schiacciato piatto, diventa più largo del foro nel fermaglio posteriore, garantendo così un fissaggio più duraturo nel tempo.
- **La Tua Responsabilità Come Creatore:** Come creatore di progetti fatti in casa e giocattoli per bambini sotto i tre anni, vi è una grande responsabilità nel tuo lavoro manuale. Ti incoraggiamo a familiarizzare completamente con le nostre istruzioni per garantire la sicurezza del tuo progetto.

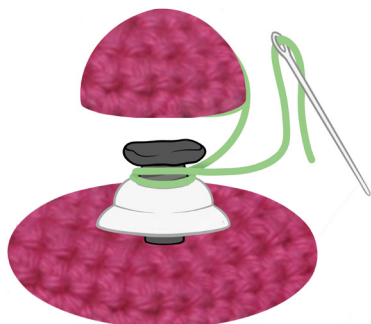




A. Si cuce nel lavoro all'uncinetto, sotto i quattro lati del fermaglio posteriore, come una **griglia**.



B. Il filo viene passato sotto il fermaglio posteriore e avvolto **due** volte stretto attorno al gambo.



C. Il filo viene portato su tra il pezzo fuso e il fermaglio posteriore, e avvolto **due** volte stretto attorno al gambo.



D. Il cappuccio all'uncinetto viene cucito saldamente e vicino al retro dell'occhio, tutto intorno all'occhio.

- È fondamentale che gli occhi siano saldamente fissati nel progetto lavorato a maglia/all'uncinetto. Con il tempo, quasi tutti i filati si allenteranno, e in particolare i filati elastici che si estendono possono creare aperture. Ciò aumenta il rischio che l'intero occhio cada fuori se il montaggio non è fissato saldamente ai punti.

L'importanza delle Nostre Istruzioni di Montaggio - vedi anche il video su YouTube:
<https://www.youtube.com/watch?v=6ppu91dNuC0>



BAMBINO CHE NON RIESCE A STARE SEDUTO

- MISURE DI SICUREZZA PER PRODOTTI SENSORIALI
 - PARTI DURE VS PARTI MORBIDE
-

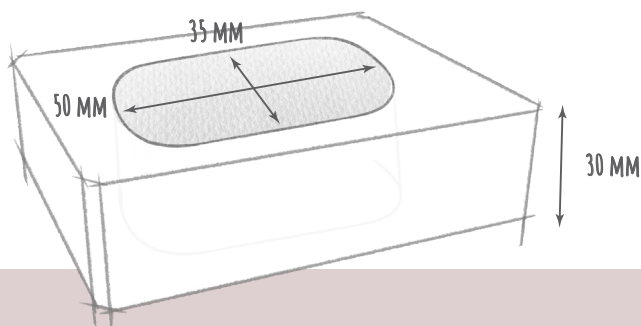
- Questo requisito - e questo test - si applicano quindi a:
 1. Giocattoli per bambini che non possono stare seduti da soli e
 2. Parti rigide, poiché le parti morbide non possono schiacciare la gola.

Le parti dure (solide) di un giocattolo per bambini troppo piccoli per stare seduti da soli non devono poter raggiungere il fondo del modello A. In questo modo, il giocattolo non può entrare in gola e causare pressione se il bambino rotola a pancia in giù tenendo in bocca il giocattolo stesso o parte di esso. Questo vale, ad esempio, per un massaggiagengive o per un sonaglino, mentre non si applica alle parti morbide.

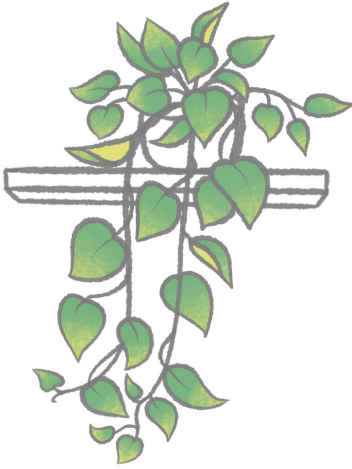
Tuttavia, una parte rigida all'interno di una parte morbida può rappresentare un rischio per la sicurezza, se la parte che copre la parte rigida, ad esempio una scatola a sonagli, è sufficientemente piccola da entrare nel foro della sagoma A.



IL MODELLO A



- Il modello A è uno strumento di misurazione utilizzato nei laboratori di prova per ispezionare, in particolare, i giocattoli finiti. Il modello ovale A evita che le parti "rigide" (solide) di un giocattolo per bambini che sono troppo piccoli per stare seduti senza supporto possano entrare in gola e causare pressione. Ciò può indurre vomito e difficoltà respiratorie se il bambino giace a pancia in giù con parte del giocattolo in bocca. Infatti, il bambino non è in grado di tenere la testa alta e ciò può far sì che parti del giocattolo lunghe e strette siano spinte verso la gola.



*Sensory
Bunny*





FILO E GIOCHI REALIZZATI A MANO

- TENUTA DEI LAVORI A UNCINETTO/MAGLIA
 - NODI E ASOLE
-

- È importante che la maglia/uncinetto siano a tenuta stretta, poiché ciò aiuta a mantenere l'eventuale imbottitura all'interno del giocattolo e ne aumenta la durata, soprattutto quando vi si attaccano occhi di sicurezza o si cuce qualcos'altro su di esso. Evitare le maglie larghe, poiché un bambino potrebbe infilare le dita dentro nel giocattolo e tirare fuori l'imbottitura, che poi rischierebbe di finire in bocca. Se infilate in bocca, grandi quantità di imbottitura possono aggregarsi, incastrarsi e rendere difficile la respirazione del bambino.
- Eventuali anelli fissati all'interno del giocattolo devono avere una circonferenza massima di 38 cm. I nodi sono ammessi su corde più corte di 22 cm e devono essere piccoli rispetto allo spessore della corda. Non realizzare mai asole con una circonferenza superiore a 38 cm (misurata mentre si tirano). Asole o anelli (legati e fissati nello stesso punto) che hanno una circonferenza inferiore a 38 cm sono più piccoli della testa di un bambino e quindi non rappresentano un pericolo. I nodi realizzati per fissare piccole parti (perline, anelli, ecc.), possono portare un laccio ad incastrarsi - e un laccio che si incastra può rappresentare un rischio per un bambino che, ad esempio, rotola con il giocattolo vicino alla testa e alla gola.



GIOCATTOLI EDUCATIVI E DADI

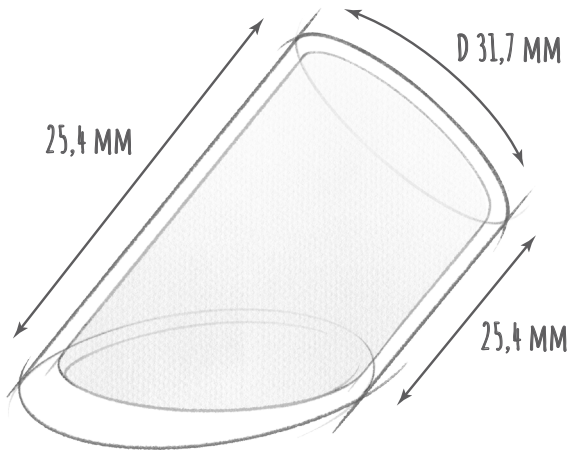
- PARTI STACCABILI
- PARTI DA MORDERE

-
- Le parti che possono essere staccate da un giocattolo e quelle che pendono liberamente devono essere sufficientemente grandi da non poter entrare nel "tester di giocattoli". Il tester di giocattoli è un cilindro con un'apertura di ca. 32 mm e le parti che non possono essere inserite completamente al suo interno sono generalmente abbastanza grandi da non rappresentare alcun pericolo per i bambini di età inferiore ai tre anni. Tuttavia, nel caso di palline, il diametro deve essere superiore a 4,5 cm affinché siano considerate sicure. Non attaccare palline con un diametro inferiore a 4,5 cm ad un laccio per bambini di età inferiore ai tre anni.
 - Le parti da mordere sono difficili da realizzare ed è consigliabile acquistare quelle che hanno forma e dimensioni considerate sicure (come se fossero giocattoli finiti). È necessario evitare parti più lunghe di 30 mm, a meno che siano anche molto larghe. Le parti da mordere sono spesso utilizzate dai bambini che non riescono a stare seduti da soli e, se si girano a pancia in giù con in bocca una parte da mordere di dimensioni sbagliate, potrebbero rischiare di ingerirle.

Sensory Cubes



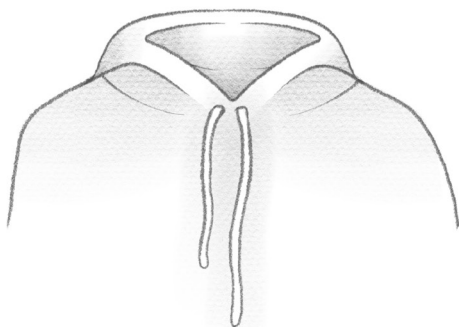
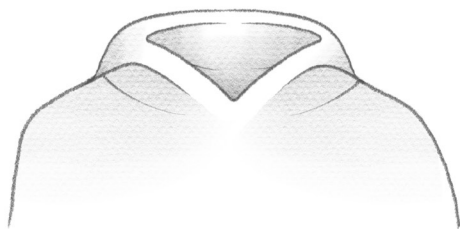
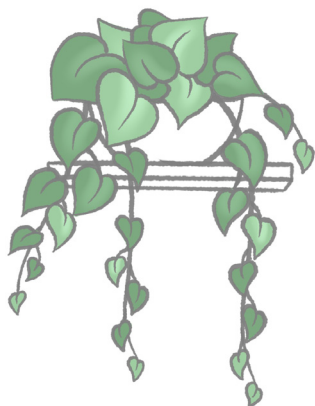
TESTER DI GIOCATTOLE – PARTI PICCOLE



VESTITI CON BOTTONI E CORDINI

- BOTTONI
 - LACCI PER FELPE CON CAPPUCCIO
 - LACCI PER BERRETTI E CUFFIE
 - SCIARPE
 - ESTREMITÀ NON PENZOLANTI
-

- Le sciarpe sono intrinsecamente pericolose per i motivi di cui sopra, in particolare per i bambini più piccoli. Se, ad esempio, l'estremità di una sciarpa si impiglia mentre un bambino si arrampica su un albero, è facile immaginare il pericolo che ciò rappresenta. Le sciarpe dovrebbero quindi essere evitate o usate con cautela.
- Lo standard non include i berrettini con lacci, tuttavia, come le cuffiette o i cappellini per bambini, quindi consigliamo di realizzarli con lacci che siano lunghi a malapena per essere funzionali.
- Consigliamo anche di prestare attenzione ad altre caratteristiche o dettagli del berrettino che potrebbero impigliarsi.
- Un esempio di ciò può essere un berrettino con un pompon e due lacci da legare sotto il mento. Il pompon potrebbe impigliarsi portando i lacci a premere sul collo del bambino fino a soffocarlo.
- Se si vogliono includere lacci e pompon a un berrettino, è consigliabile assicurare il pompon con un bottone automatico. In questo modo, il pompon si staccherà se si impiglia in qualunque oggetto.



- I lacci per le felpe con cappuccio destinate ai bambini di età inferiore a 14 anni non sono sicuri e dovrebbero essere evitati, secondo lo standard di sicurezza (EN 14682) riguardante i lacci applicati agli indumenti per bambini venduti nell'UE. Lo standard descrive il rischio che i lacci applicati agli indumenti per bambini piccoli e grandi possano impigliarsi.
- In genere, è importante assicurarsi che negli indumenti per bambini non ci siano parti che potrebbero impigliarsi, ad esempio, fra le porte di un treno o fra le attrezzature di un parco giochi.

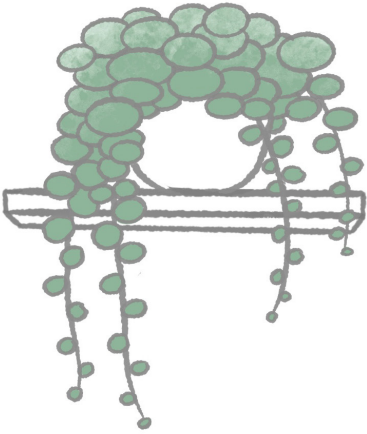




CARRETTI TRAINABILI

- LUNGHEZZA DEL CORDINO
 - ANELLO/PALLINA/ALTRO OGGETTO ATTACCATO AL CORDINO
-

- Ai giocattoli trainabili come i classici elefantini su ruote, è possibile agganciare cordini lunghi fino a 80 cm. Ad ogni modo, non bisogna mai attaccare alcun oggetto all'estremità dei cordini stessi. All'estremità di un cordino non possono essere attaccati né oggetti né nodi, cappi o altro che potrebbero impigliarsi. In caso contrario, se il bambino è sdraiato mentre gioca con il carretto, il cordino potrebbe aggrovigliarsi attorno al collo. Nei giocattoli già pronti, i cordini da tirare possono essere lunghi fino a 80 cm, a condizione che non abbiano nodi, cappi od oggetti di alcun genere alla loro estremità. Questa è un'eccezione ai requisiti generali riguardanti i lacci, ma questo tipo di giocattolo sarebbe difficile da trainare con un cordino troppo corto.
- Non si devono mai attaccare anelli, palline o altri oggetti a una corda lunga - questo vale per tutta la lunghezza della corda stessa.





AREA PER GIOCARE SUL PAVIMENTO

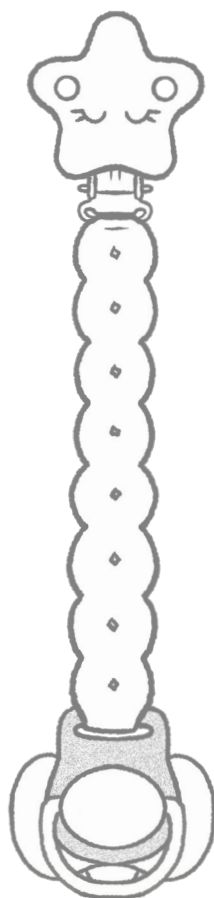
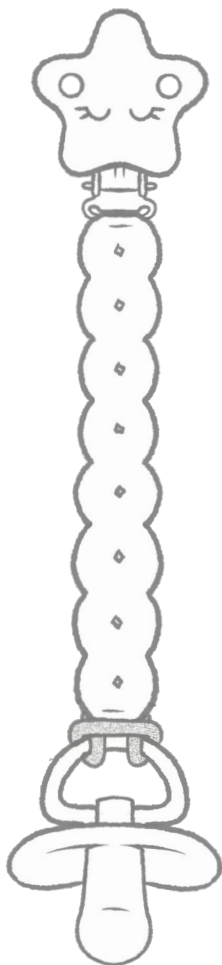
- SUPPORTO PER ATTIVITÀ
 - COPERTA DA GIOCO
-
- Le gambe di un supporto per attività devono avere diametro/sezione trasversale di almeno 37 mm ed è importante che il supporto sia stabile, soprattutto se ha un peso notevole. I giocattoli educativi possono essere appesi a corde corte, ma in modo che il bambino possa toccarli. Le corde usate per attaccare i giocattoli devono essere il più corte possibile. Idealmente, i giocattoli dovrebbero essere posizionati lungo corde corte in modo da impedire ai giocattoli stessi di toccarsi. Se il bambino riesce a raggiungere a malapena i giocattoli, il pericolo che il supporto si ribalti diventa inferiore. Le corde corte impediscono ai giocattoli di aggrovigliarsi attorno al collo del bambino.
 - Alla coperta da gioco possono essere attaccati lacci più corti di 22 cm e, nel caso di un laccio singolo, si possono attaccare all'estremità fermi o un anelli di almeno xx cm. Non attaccare fermi all'estremità dei lacci. Se sono presenti più lacci, non dovrebbero esserci dei fermi alle loro estremità. Eventuali palline attaccate all'estremità di un laccio possono essere pericolose se ingerite dal bambino. Si possono usare solamente fermi con un diametro superiore a 4,5 cm.



CATENELLE PER SUCCHIETTI E CLIP IN METALLO

- CON SUCCHIETTO
- FORI DI VENTILAZIONE
- CON PUPAZZETTO REALIZZATO A MAGLIA/UNCINETTO

-
- Se si attacca una clip alla catenella di un succhietto realizzato all'uncinetto, assicurarsi che la catenella stessa non sia più lunga di 22 cm quando viene tirata. Questa lunghezza va calcolata dal punto in cui il cordino passa attraverso l'anello della clip fino all'estremità attaccata al succhietto. È necessario assicurarsi che la catenella non sia più lunga di 22 cm se tirata verso il basso. Quando si realizzano catenelle per succhiotti, è consigliabile che la maglia sia molto stretta in modo che non si allunghino troppo se tirate.
 - Una clip attaccata a una catenella per succhietto deve avere fori di ventilazione. Il diametro dei fori per attaccare la catenella del succhietto a un indumento dev'essere di almeno 5,05 mm se sono presenti due fori e di almeno 4,12 mm se sono presenti tre fori. Entrambe le opzioni soddisfano il requisito di almeno 40 mm² di area ventilata sulla clip. Il diametro dei fori non dev'essere più grande di 5,5 mm, poiché le dita del bambino potrebbero incastrarvisi.



O-RING

O-RING
CON ADATTATORE



- Non attaccare clip all'estremità di pupazzetti/animali realizzati all'uncinetto destinati a bambini che non possono stare seduti da soli.



LA NOSTRA ESPERIENZA

- ERRORI
 - AUTORITÀ
-

Noi di Go handmade abbiamo impiegato molto tempo per imparare a comprendere e ad incorporare tutti i requisiti obbligatori per i vari prodotti. Certamente, durante questo percorso abbiamo commesso degli errori, ma sono stati proprio gli errori e le sfide, nonché le frustrazioni e le difficoltà, che ci hanno permesso di realizzare questa guida.

È stata realizzata da Go handmade con l'assistenza professionale di Consumer Lab Denmark.

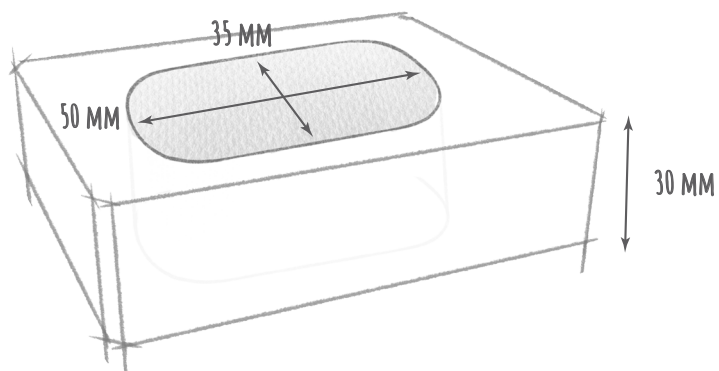
Le autorità offrono solo informazioni limitate per quanto riguarda il fai da te e, sebbene esistano istituti di prova e standard di sicurezza, molti prodotti come i giocattoli all'uncinetto sono costituiti da più parti, quindi diventa necessario valutarne la sicurezza in modo esaustivo.

Ciò può essere difficile quando non esistono requisiti di sicurezza ufficiali.

Ecco un esempio: Nei sonagli all'uncinetto viene fatto un ampio uso di oggetti in legno. Affinché il sonaglio finito sia sicuro, tuttavia, deve superare il test del modello (A) menzionato a pagina 12, ma quasi nessuno è a conoscenza di ciò.

Il mercato offre molti oggetti in legno che da soli, se non attaccati a un sonaglio, non supererebbero il test del modello (A) e inoltre non sarebbero sicuri se attaccati in modo errato ai sonagli realizzati all'uncinetto. Tuttavia, quando tali oggetti sono attaccati correttamente, il giocattolo finito avrà una forma e una dimensione tali da superare il test.

IL MODELLO A



Il modello A



Il modello A



EN 71

- STANDARD EUROPEI E GLOBALI
 - RAPPORTI DI PROVA
 - 'COME LAVORIAMO'
-

Gli standard di sicurezza stabiliscono i requisiti che devono essere soddisfatti dai diversi prodotti e sono generalmente emanati nell'UE, ma esistono anche standard globali. Ciò significa che esistono accordi ufficiali sulla sicurezza dei prodotti in termini di forma, resistenza e dimensioni delle varie parti. In pratica, un prodotto deve soddisfare uno standard numerato, come ad esempio l'EN 71.

L'EN 71 include diversi standard di sicurezza che i giocattoli finiti devono soddisfare per essere considerati sicuri per i bambini. Pertanto, ciò si applica anche alle singole parti utilizzate per realizzare un giocattolo all'uncinetto o a maglia, oppure cucito.

I rapporti di prova eseguiti su parti e materiali attestano la conformità ai vari requisiti. Spesso i materiali sono testati chimicamente, ma non esaminati per quanto riguarda la loro forma. In molti casi, quindi, un rapporto di prova eseguito per ogni singolo componente non è rilevante e deve essere visto come parte di un puzzle più ampio in cui i produttori devono dimostrare la conformità ai vari requisiti.

Maggiori informazioni sul rapporto di Go handmade con i fornitori e sui requisiti chimici e di sicurezza, ecc. si trovano sul nostro sito web nel documento 'How we work'.

Sonaglio nelle
gambe



ALL 'INTERNO DI UN ANIMALE SENSORIALE

- II Un bambino non può entrare in contatto con un componente come ad esempio un sonaglio, poiché questo si trova all'interno di un animale sensoriale.
- E poiché un bambino non può entrare in contatto con un componente interno, alcuni requisiti chimici non sono applicabili a questo tipo di prodotto.

Sanse and



Sweetheart bunny



VIDEO PRESENTAZ

L'assemblaggio obbligatorio degli occhi nei progetti per 0 - 3 anni - Occhi



ASSEMBLAGGIO OBBLIGATORIO DEGLI OCCHI - PROGETTI PER 0 - 3 ANNI



Requisiti obbligatori di montaggio. Occhi nei progetti a maglia. Per progetti destinati a bambini da 0 a 3 anni: il montaggio degli occhi richiede la fusione delle estremità e cuciture speciali.

ASSEMBLAGGIO OBBLIGATORIO DEGLI OCCHI - PROGETTI PER 0 - 3 ANNI FILO DI VELLUTO



Requisiti obbligatori di montaggio. Occhi nei progetti a maglia. Per progetti destinati a bambini da 0 a 3 anni: il montaggio degli occhi richiede la fusione delle estremità e cuciture speciali.



OCCHI E NASI RICAMATI



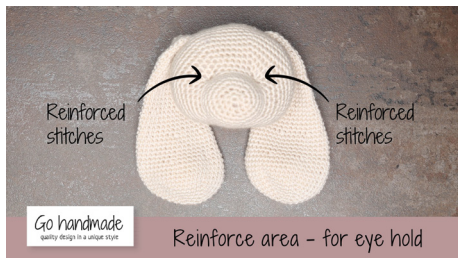
Gli occhi e i nasi ricamati sono sia una soluzione sicura che elegante.





ZIONI SU YOUTUBE

le nasi ricamati - Dare forma alla testa - Coniglio sensoriale - Teddy Basserne



Dare forma alla testa e alle cavità degli occhi

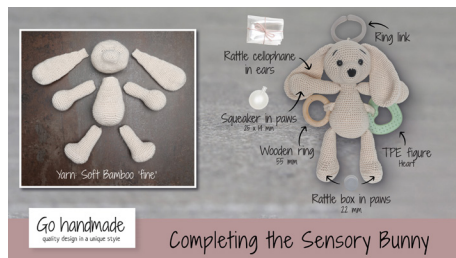


Dare forma e rinforzare il punto in cui viene montato l'occhio, stringendo i punti insieme.

Coniglio sensoriale



Un giocattolo sensoriale che affina le abilità sensoriali. Le funzioni audio lo rendono divertente ed interessante da toccare e giocare.



ASSEMBLAGGIO DI TEDDY BASSERNE



Suggerimenti per un montaggio perfetto e semplice di Teddy Basserne.



SEGUICI



Go handmade
quality design in a unique style