

# VIRKKAAMINEN & NEULO

Turvallinen käsittely ja kokoaminen

## SISÄLTÄÄ:

- Vauvan sänky
- Rattaat
- Napit ja nauhat
- Tutin ketjut
- Leikkialue lattialla
- Toimintahahmot
- Eläimet ja aistilelut
- Vetokärryt
- Virkkauksen/neuleen tiukkuus
- Kokemuksemme
- EN 71





# JOHDANTO

Monet ihmiset rakastavat käsitöiden ja laadukkaiden materiaalien tarjoamaa mahdollisuuksien maailmaa – he arvostavat käsitöiden tekemisen ja valmiiden tuotteiden lahjoittamisen antamaa iloa. Jonkin tällaisen suurella rakkautella tehdyn, neulepuikoilla tai virkkuukoukulla luodun esineen vastaanottaminen on suuri onni ja ikimuistoinen kokemus. Tiedämme, että monille neulominen ja virkkaaminen on eräänlaista terapiaa – hyvään ohjeeseen uppoutuminen ja käsityön muotoutumisen seuraaminen lisää elämänlaatua.

Kun käsitöitä tehdään pienille lapsille, se on tehtävä oikein, jotta tuotteet ovat turvallisia. Siksi suosittelemme, että kotitekoiset tuotteet luodaan ja kootaan turvallisesti.

Tämä ohje kiinnittää huomion mielessä pidettäviin turvatoimiin, kun askarrellaan leluja ja mukavia käsitöitä alle kolmevuotiaille lapsille. Opas ei ole tyhjentävä, mutta se on vankka perusta niille, jotka tekevät käsitöitä... Ja haluavat tehdä niitä turvallisesti...

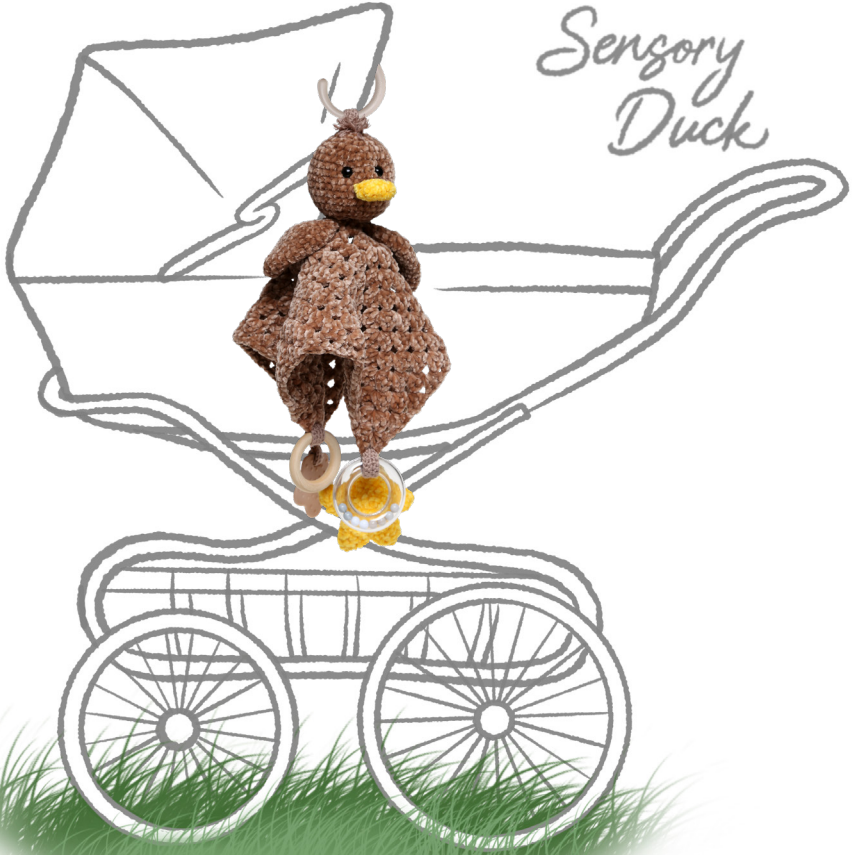


# RATTAAT

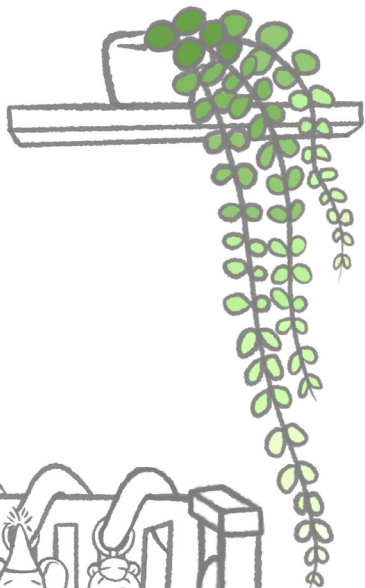
- RATTAISIIN RIPUSTETTAVAT LELUT
- KÖYNNÖKSET
- KÖYNNÖKSIEN JA LELUJE KIINNITYSRENKAAT TAI - KLIPSIT

- 
- Pieni eläin, jossa on lyhyt nauha ja rengas, on hauskaa katseltavaa lapselle. Se voidaan myös irrottaa ja antaa lapselle. Renkaan halkaisijan on oltava suurempi kuin 5 cm. Tämän lelun yhteydessä ei saa käyttää pieniä henkseliklipsejä. Lapset, jotka eivät vielä pysty istumaan itse, voivat saada lelun kurkkuunsa, jos he kääntyvät vatsalleen lelu suussaan. Siksi on tärkeää, että renkaan halkaisija on 5 cm, eikä se ole tavallinen henkseliklipsi tai tuttinauhaklipsi..
  - Vauvan on hauska katsella tiukasti kiinnitettyä kantokopan halki roikkuvaa köynnöstä. Lapsen ei ole tarkoitus vetää köynnöstä tai siinä olevia hahmoja. Köynnöksen hahmojen on roikuttava itse nauhasta. Köynnös ei saa roikkuu irrallaan lapsen yläpuolella. Köynnöstä ei saa antaa lapselle leluksi. Poista köynnös heti, kun lapsi pysyy nousemaan nelinkontin. Vältä tekemästä pitkiä nauhoja, joihin lapsi ylettyy. Pitkät nauhat ovat yleisesti ongelmallisia leluissa, mutta valmiiden lelujen kohdalla on tehty rattaiden halki roikkuvien köynnösten osalta. Tämä edellyttää, että lelu poistetaan, kun lapsi alkaa nousta ylös. Muussa tapauksessa on olemassa vaara, että lapsi voi kaatua siten, että hänen päänsä/kaulansa osuu nauhaan.
  - Köynnös/riippuva lelu voidaan kiinnittää klipseillä tai renkailla. Se voidaan myös sitoa kuomun kaareen. Lasten ei pidä antaa leikkiä klipseillä, kun he ovat liian pieniä pystyäkseen istumaan itse.

*Sensory  
Duck*



*Sweetheart  
Bunny*





# VAUVAN SÄNKY

- SÄNGYSSÄ TAI SÄNGYN YLÄPUOLELLA OLEVAT LELUT
- SÄNGYN POIKKI ROIKKUVAT KÖYNNÖKSET
- SÄNGYN YLÄPUOLELLA ROIKKUVAT VAUVAMOBILET

- 
- Sänkyyn kiinnitetyissä leluissa ei saa olla 22 cm pidempiä pitkiä nauhoja. Nauhan päässä ei saa olla mitään, mikä voisi jäädä kiinni ja kiristyä kaulan ympärille. Lapsilla ei pitäisi olla sängyssä leluja pidempiä aikoja ilman valvontaa. On esimerkiksi olemassa vaara, että leluja ja muita esineitä käytetään tukena, jolloin lapsen on helpompi nousta pois sängystä. On tärkeää tietää, että lapsesi nukkuu turvallisesti sängyssä monta tuntia ilman valvontaa.
  - Sängyn yläpuolella roikkuvat mobilet on ripustettava ulottumattomiin ja poistettava heti, kun lapsi alkaa nousta nelinkontin. Mobileissa on usein narussa roikkuvia leluja, jotka voivat aiheuttaa vaaran, jos lapsi yhtäkkiä tarttuu niihin ja vetää ne sänkyyn.



# ELÄIMET JA AISTILELUT

- KÄSIEN, JALKOJEN JA MUIDEN OSIEN KOKOAMINEN
  - ELÄIMEN SISÄLLÄ OLEVAT AISTIELEMENTIT
  - SILMIEN KOKOAMINEN
  - SOITTORASIA, JOSSA ON NARU
  - TÄYTTEET
- 
- Tiiviisti neulottu/virkattu ulkopinta on tärkeä, jotta lapsi ei pääse käsiksi täytteeseen. Samoin kädet, jalat jne. on ommeltava tiukasti kiinni, jotta leluun ei jää reikiä tai aukkoja, joista lapsi voi päästä käsiksi täytteeseen tai täyte voi tulla ulos. Eläimestä vedetty suuri määrä täytettä voi tarttua lapsen kurkkuun.
  - Aistiesineet on ommeltava tiukasti kiinni ja kankaan taakse, jotta niitä ei voida vetää irti. Vältä ompelamista mihinkään halkeilevaan, jossa ompelun aiheuttama reiitys voi vahingoittaa halkeilevaa paperia, jolloin se voi irrota pienemmiksi paloiksi.
  - Narulla vedettävät soittorasiat mahtuvat hyvin eläinten sisään. Kun naru on vedetty kokonaan ulos, sen pituus saa olla enintään 22 cm. Älä ripusta narun päähän palloa, sillä suuretkin pallot (halkaisijaltaan jopa 4,5 cm) voivat olla ongelmallisia, jos ne joutuvat lapsen suuhun – vaikka ne roikkuisivat narussa. Polyesterikuitutäyte sopii erityisen hyvin leluihin, koska se on pehmeää ja ilmavaa. Sitä voidaan myös lisätä enemmän, jotta lelusta tulee kiiteämpi, ja sitä voidaan sekä pestä että kuivata. Voit myös laittaa täyteen pieneen kangaspussiin ennen sen laittamista eläimen täytteeksi, mikä lisää turvallisuutta. Vältä laittamasta täyteen sekaan pieniä tai teräviä osia – tai unohtamasta neulaa lelun sisälle.

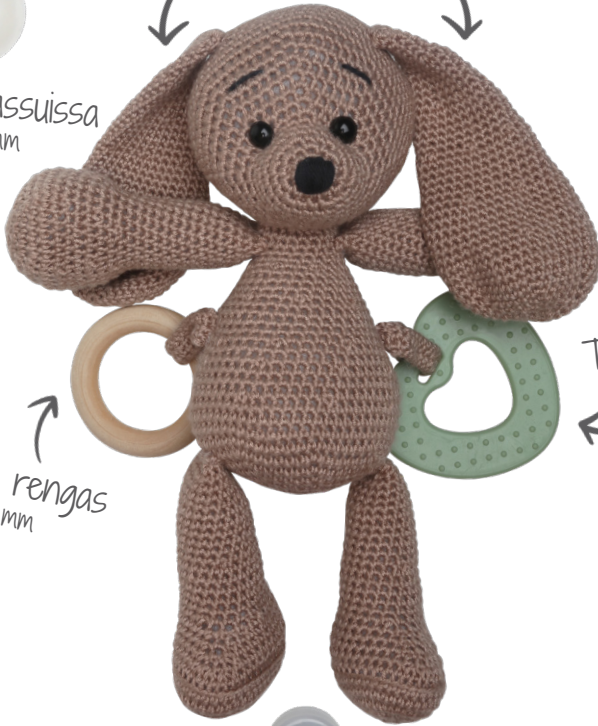




Heiinsellofaania  
korvissa



Squeaker tassuissa  
25 x 14 mm



TPE figuuri

Puinen rengas  
55 mm



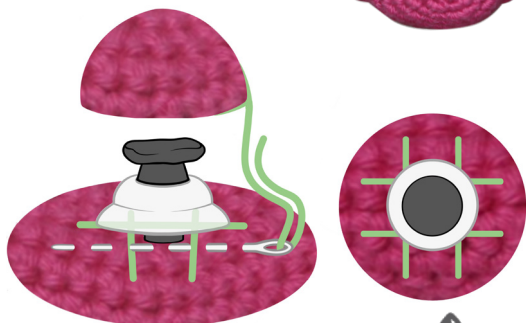
Rattleboxit jaloissa  
22 mm

# VÄLTTÄMÄTTÖMÄT ASENNUSVAATIMUKSET

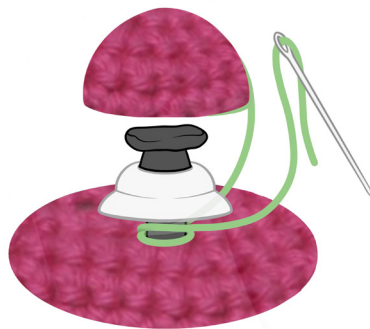
## ● SILMÄT NEULEPROJEKTEISSA (0-3 VUOTTA)

- **Turvallisuusstandardien Täyttäminen:** Ohjeemme varmistavat, että kotitekoiset neuleprojektisi täyttävät samat vetolujuusvaatimukset kuin valmiina ostetut lelut. Tämä on erityisen tärkeää neuletuotteissa, joissa materiaalin ja tekniikan vaihtelut voivat vaikuttaa silmien kiinnitykseen.
- **Haasteet Neulemateriaaleissa:** Eri neulelangat – jotkut paksut ja joustavat, toiset löyhästi virkattu tai neulottu – asettavat erilaisia vaatimuksia asennukselle. Perusteellinen ja erikoistunut asennusprosessi on siksi välttämätön varmistamaan, että silmät pysyvät tiukasti ja turvallisesti paikoillaan.
- **Jatkuva Turvallisuus:** Muista aina tarkistaa projektisi säännöllisesti – ole tarkkaavainen ja tarkista, että ne ovat edelleen ehjiä ajan myötä.
- **Vertailu Valmiisiin Leluihin:** Valmiina ostetut lelut käyttävät usein sulatettuja päätä – yksityiskohta, jota pidämme myös tärkeänä. Kun taustakappale sulatetaan ja painetaan litteäksi, se leviää leveämmäksi kuin reikä tukilevyssä, mikä varmistaa kestävämmän kiinnityksen ajan myötä.
- **Vastuusi Luojana:** Kotitekoisten projektien ja alle kolmevuotiaalle tarkoitettujen lelujen luojana sinulla on suuri vastuu käsityöstäsi. Kehotamme sinua tutustumaan perusteellisesti ohjeisiimme varmistaaksesi projektisi turvallisuuden.

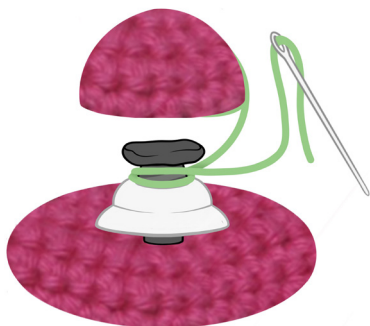




A. Neulotaan virkattuun, tukilevyn neljän sivun alle, kuin **ristikko**.



B. Langanpää vedetään tukilevyn alle ja **kaksi** kertaa tiukasti varren ympäri.



C. Langanpää vedetään ylös sulatetun kappaleen ja tukilevyn välistä, ja **kaksi** kertaa tiukasti varren ympäri.



D. Virkattu huppu ommellaan tiukasti ja tiiviisti silmän taakse, ympäri silmän.

- On tärkeää, että silmät ovat tukevasti kiinnitetyt neulottuun/virkattuun projektiin. Ajan myötä melkein kaikki langat löystyvät, ja erityisesti joustavat langat, jotka venyvät, voivat aiheuttaa aukkoja. Tämä lisää riskiä, että koko silmä putoaa ulos, ellei asennusta ole kiinnitetty tiukasti silmukoihin.

Asennusohjeidemme tärkeys - katso myös YouTube-video:  
<https://www.youtube.com/watch?v=6ppu91dNuC0>



# VAUVA, JOKA EI PYSTY ISTUMAAN

- AISTITUOTTEIDEN TURVATARKASTUKSET
- KOVAT OSAT VS. PEHMEÄT OSAT

- Tätä vaatimusta - ja tätä testiä – käytetään siis:

1. Leluihin, jotka on tarkoitettu lapsille, jotka eivät pysty istumaan ilman tukea, ja
2. Jäykkiin osiin, jotta pehmustetut osat eivät pääse painautumaan kurkkuun.

Lapsille, jotka ovat liian pieniä istumaan ilman tukea, tarkoitettujen lelujen kovat (kiinteät) osat eivät saa ulottua mallin A alaosan alapuolelle. Näin lelu ei pääse kurkkuun ja aiheuta painetta, jos lapsi kääntyy vatsalleen lelu tai lelun osa suussa. Tämä koskee esimerkiksi puruleluja tai helistimiä, mutta ei pehmeitä osia.

Pehmeän osan sisällä oleva kova osa voi kuitenkin aiheuttaa saman turvallisuusongelman, jos kovan osan, kuten helistinlaatikon, peittävä osa on riittävän pieni mahtumaan mallin A reiästä.

- Malli A on mittausväline, jota käytetään testauslaboratorioissa erityisesti valmiiden lelutuotteiden tarkastamiseen. Soikea malli A varmistaa, että lapsille, jotka ovat vielä liian pieniä istumaan ilman tukea, tarkoitettuja ”jäykät” (kiinteät) lelut eivät pääse kurkkuun tai aiheuta painumia. Tämä voi aiheuttaa oksentelua ja hengitysvaikeuksia, jos vauva makaa vatsallaan osa lelusta suussa. He eivät



Helinälaatikot  
päässä  
22 mm



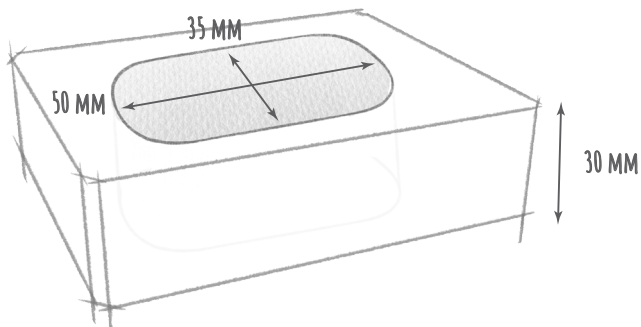
Helinsellofaania  
korvissa



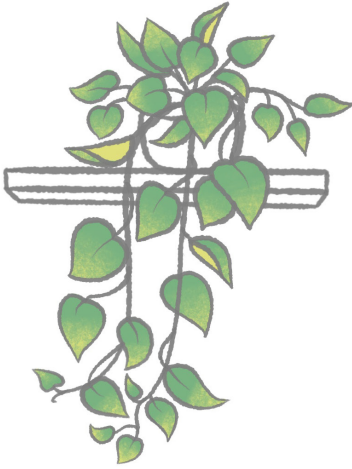
Squeaker  
tassuissa  
25 x 14 mm

TPE rengas  
D75 mm

## MALLI A



pysty kannattelemaan päätään, ja tämä voi aiheuttaa lelu osan työntymisen lapsen kurkkuun, jos lelu on pitkä ja kapea.



*Sensory  
Bunny*





# LANKA JA KÄSITYÖT

- VIRKKUUN/NEULONNAN TIUKKUUS
  - SOLMUT JA SILMUKAT
- 

- Varmista, että kudot ja virkkaat materiaalin tiukasti, sillä se auttaa pitämään täyteen pehmolelun sisällä ja parantaa sen kestävyyttä etenkin, jos kiinnität siihen esimerkiksi turvasilmä tai ompelet siihen jotakin muuta. Vältä löysää virkkausta ja neulomista, sillä lapsi voi työntää sormensa lelun sisälle ja vetää täytteestä... Joka sitten todennäköisesti päättyy hänen suuhunsa. Suuri määrä suuhun päätyvää täytettä voi kasautua yhteen, tarttua kiiinni ja vaikeuttaa lapsen hengittämistä.
- Kiinteiden silmukoiden ympäröimä saa olla enintään noin 38 cm. Solmut ovat sallittuja lyhyissä, alle 22 cm:n pituisissa nauhoissa, ja niiden on oltava mahdollisimman pieniä suhteessa nauhan paksuuteen. Älä koskaan tee silmukkaa, jonka ympäröimä on yli 38 cm (mitattuna vedettäessä). Kun kiinteä silmukka (joka on sidottu etukäteen ja kiinnitetty samaan kohtaan) on alle 38 cm, sen ei pitäisi voida mennä lapsen päähän yli ja aiheuttaa siten vaaraa. Pienistä osista (helmistä, renkaista jne.) koostuvat solmut voivat aiheuttaa naran juuttumisen – ja juuttunut naru voi aiheuttaa vaaran lapselle, joka esimerkiksi pyörii lelu lähellä päätään ja kurkkuaan.



# TOIMINTAHAHMOT JA NOPAT

- IRRALLISET OSAT
- PURTAVAT ELEMENTIT

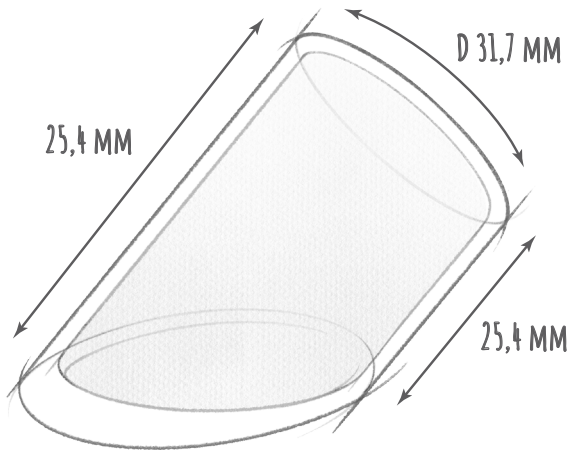
- Lelusta irrotettavien osien tai löysästi roikkuvien osien on oltava niin suuria, etteivät ne mahdu "lelusteriin". Lelusteri on sylinteri, jossa on noin 32 mm:n suuruinen aukko, ja osat, jotka eivät mahdu siihen kokonaan, ovat yleensä riittävän suuria, jotta ne eivät aiheuta vaaraa alle kolmivuotiaille lapsille. Pienten pallojen halkaisijan on kuitenkin oltava vähintään 4,5 cm, jotta niitä voidaan pitää turvallisina. Alle kolmivuotiaille lapsille ei saa laittaa naruun palloja, joiden halkaisija on alle 4,5 cm.
- Purentaelementtejä on vaikea valmistaa itse, ja sinun kannattaa ostaa sellaisia, joiden muoto ja koko on jo valmiiksi turvallinen (ikään kuin ne olisivat valmiita leluja). Yli 30 mm:n pituisia elementtejä on aina vältettävä, elleivät ne ole myös melko leveitä. Purentaelementtejä käyttävät usein lapset, jotka eivät pysty istumaan ilman apua, ja jos he kääntyvät vatsalleen väärin mitoitettu purtava elementti suussa, se saattaa joutua lapsen kurkkuun.



# Sensory Cubes



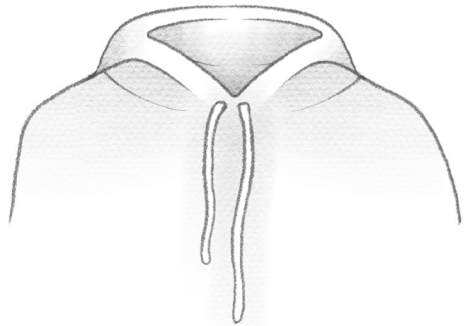
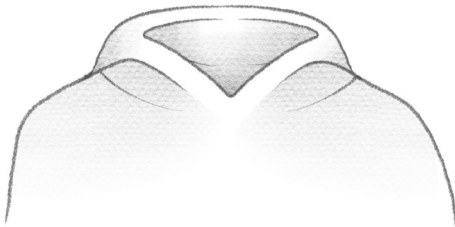
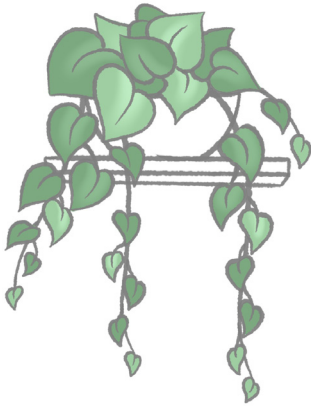
## LELUTESTERI - PIENET OSAT



# VAATTEET, JOISSA ON NAPPEJA JA NARUJA

- NAPIT
  - HUPPAREIDEN NARUT
  - PIPOJEN JA MYSSYJEN NARUT
  - HUIVIT
  - EI IRRALLISIA PÄITÄR
- 

- Huivit ovat edellä mainituista syistä luonnostaan vaarallisia erityisesti pienille lapsille. Jos huivin pää jää kiinni esimerkiksi lapsen kiipeillessä puissa, on helppo kuvitella, millainen vaara siitä aiheutuu. Siksi huiveja on vältettävä tai niitä on käytettävä varovaisesti.
- Standardi ei kuitenkaan kata pipoja, joissa on nauhat – kuten myssy tai vauvahattu – joten suosittelimme, että niissä on mahdollisimman lyhyet nauhat, jotka ovat kuitenkin toimivia.  
Sinun on kiinnitettävä huomiota myös muihin pipon ominaisuuksiin tai yksityiskohtiin, jotka voivat tarttua kiinni.  
Esimerkinä voidaan mainita pipo, jossa on tupsukoriste ja kaksi solmimisnauhaa leuan alla. Tupsu voi tarttua kiinni kahden kaulalla olevan nauhan painaessa lapsen kaulaa, mikä aiheuttaa tukehtumisvaaran.  
Jos haluat sisällyttää pipoon solmimisnauhoja ja tupsun, yksi vaihtoehto on kiinnittää tupsu pipoon nepparilla. Tällä tavoin tupsu irtaoo piposta, jos se jää kiinni puuhun tai muuhun vastaavaan vaaratekijään.



- Alle 14-vuotiaille lapsille tarkoitettujen hupparien narut eivät ole turvallisia, ja niitä tulisi välttää EU:ssa myytävien lastenvaatteiden nyörejä koskevan turvallisuusstandardin (EN 14682) mukaan. Standardi perustuu sekä pienten että isojen lasten vaatteiden narujen kiinnijäämisriskiin.
- Yleisesti ottaen on tärkeää varmistaa, ettei lasten vaatteissa ole osia, jotka voivat olla liian löysällä ja tarttua siten kiinni esimerkiksi junan oviin tai leikkivälineisiin.

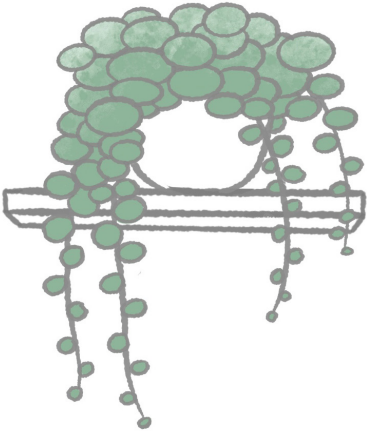




# VETOKÄRRYT

- NARUN PITUUS
  - NARUSSA OLEVAT RENKAAT/PALLOT/MUUT ESINEET
- 

- Vedettäviin leluihin, kuten perinteiseen pyörillä olevaan elefanttiin, voidaan kiinnittää enintään 80 cm pitkä naru. Muista kuitenkin, että narun päähän ei voi kiinnittää esineitä. Pitkän narun päässä ei saa olla mitään esineitä: ei solmuja, silmukoita tai esineitä, jotka voisivat jäädä kiinni. Jos lapsi esimerkiksi makaa ja leikkii vetokärryllä, naru voi jäädä kiinni lapsen kaulan ympärille. Valmiissa leluissa vetonarut voivat olla enintään 80 cm pitkiä, jos narun päässä ei ole solmuja, silmukoita tai esineitä. Tämä on poikkeus yleisistä naruvaatimuksista, mutta muuten lapsen olisi vaikea leikkiä tämäntyyppisellä lellulla.
- Pitkään naruun ei saa kiinnittää renkaita, palloja tai muita esineitä - tämä koskee narun koko pituutta.





# LEIKKIALUE LATTIALLA

- LEIKKIPÖYTÄ
- LEIKKIHUOPA

- 
- Leikkipöydän jalkojen halkaisijan/läpimitan on oltava vähintään 37 mm, ja on tärkeää, että pöytä on vakaa – etenkin, jos sen päällä on merkittävästi painoa. Hahmot voidaan ripustaa lyhyisiin naruihin, mutta mieluiten niin, että lapsi voi koskettaa niitä. Lelujen kiinnittämiseen käytettävien narujen on oltava mahdollisimman lyhyitä. Parhaassa tapauksessa lyhyiden narujen ja hahmojen sijoittelun yhdistelmä on toteutettu siten, etteivät hahmot kosketa toisiaan. Jos lapsi yltää juuri ja juuri hahmoihin, on pienempi riski, että jalusta kaatuu. Lyhyet narut estävät hahmoja sotkeutumasta lapsen kaulan ympärille.
  - Leikkihuovassa voi olla alle 22 cm:n pituisia naruja, ja jos kyseessä on yksittäinen nauha, sen päähän voi laittaa palikan tai renkaan. Älä laita narun päähän palloa. Jos naruja on useita, niiden päähän ei saa kiinnittää esineitä. Narujen päässä olevat pallot voivat olla vaarallisia, jos ne joutuvat lapsen kurkkuun. Palloja, joiden halkaisija on yli 4,5 cm, saa käyttää.

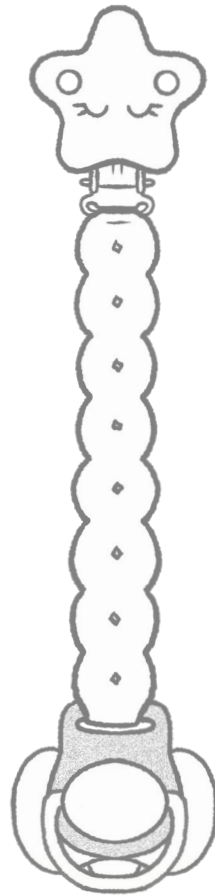
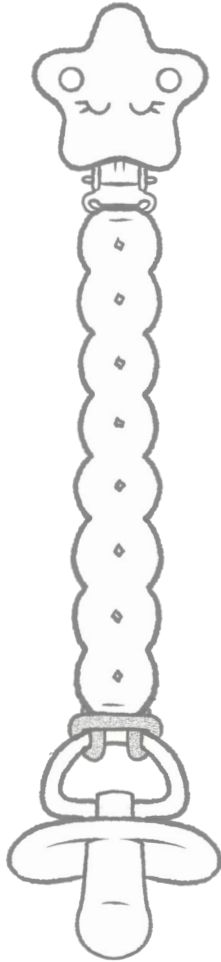


# TUTTIKETJUT JA HENKSELILIITTIMET

- TUTIN YHTEYDESSÄ
- ILMA-AUKOT
- NEULOTUN/VIRKATUN HAHMON KANSSA

- Jos kiinnität henkseliinnikkeen virkattuun tuttiketjuun, varmista, että ketjun pituus on vedettynä enintään 22 cm. Tämän on oltava koko pituus alkaen siitä, missä naru kulkee klipsin silmukan läpi, aina kiinnitetyn tutin päähän asti. On hyvä varmistaa, että ketjua ei vedetä käytön aikana 22 cm:ä pidemmäksi. Suosittelemme, että virkkaat aina tiiviisti, kun teet tuttiketjuja ja/tai teet lyhyemmän ketjun alunpitäen.
- Tuttinauhassa käytettävä henkseliklipsissä, ts. kun tutti on kiinnitetty ketjuun, on oltava ilma-aukkoja. Tuttinauhan vaatteeseen kiinnittävässä klipsissä on oltava halkaisijaltaan vähintään D5,05 mm:n suuruisia aukkoja, jos aukkoja on kaksi, ja vähintään D4,12 mm, jos aukkoja on kolme. Molemmat vaihtoehdot täyttävät vaatimuksen, jonka mukaan henkseliklipsissä on oltava vähintään 40 mm<sup>2</sup> ilma-aukkoalaa. Reikien halkaisija ei saa ylittää 5,5 mm, sillä lapsen sormet voivat jäädä niihin kiinni.





O-RENGAS

O-RENGAS  
ADAPTERIN  
KANSSA



- Älä käytä henkseliklispejä kiinnittämään virkattua hahmoa/eläintä, jos se annetaan lapselle, joka ei pysty istumaan itse.



# KOKEMUKSEMME

- VIRHEET
  - VIRANOMAISET
- 

Go handmade -yrityksessä kaikkien tuotevaatimusten ymmärtäminen ja sisällyttäminen tuotteisiin on ollut pitkä matka. Olemme tehneet matkan varrella virheitä, mutta juuri nämä virheet, haasteet ja rehellisesti sanottuna turhautuminen siihen, miten vaikeaa se voi olla, ovat saaneet meidät tekemään tämän oppaan.

Go handmade on tehnyt sen Tanskan kuluttajalaboratorion ammattimaisella avustuksella.

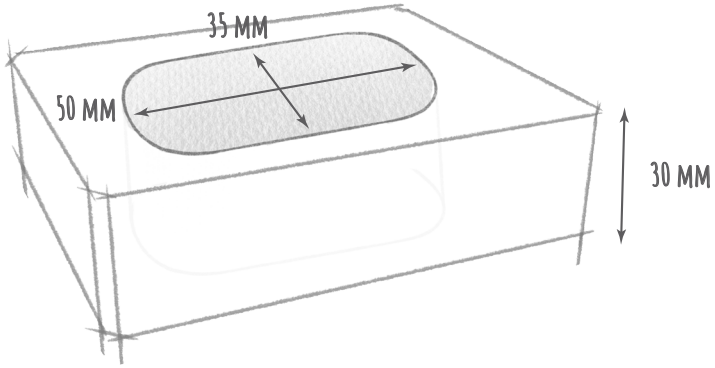
Viranomaiset tarjoavat vain rajallisesti tietoa meille käsitöitä harrastaville, ja vaikka testauslaitoksia ja turvallisuusstandardeja onkin olemassa, monet osat/tuotteet, kuten virkatut lelut, koostuvat useista osista – siksi on tarpeen arvioida tuotteen turvallisuutta.

Tämä voi olla vaikeaa, kun virallisia turvallisuusvaatimuksia ei tunneta.

Tässä on esimerkki. Puisia hahmoja käytetään yleisesti virkatuissa helistimissä. Jotta valmis helistin olisi turvallinen, sen on kuitenkin läpäistävä sivulla 12 mainittu A-testi – tuskin kukaan on tästä tietoinen.

Markkinoilla on monia puisia hahmoja, jotka eivät yksinään – ilman kiinnitystä helistimeen – läpäisisi A-testiä eivätkä myöskään olisi turvallisia, jos ne kiinnitettäisiin väärin kotitekoiseen virkatuun helistimeen. Kun hahmo ja osat on yhdistetty oikein, lelu on kuitenkin muodoltaan ja kooltaan sellainen, että se läpäisee testin.

# MALLI A



# EN 71

- EU JA MAAILMANLAAJUISET STANDARDIT
  - TESTIRAPORTIT
  - "MITEN ME TOIMIMME"
- 

Turvallisuusstandardit asettavat tuotteelle vaatimuksia, ja ne laaditaan yleensä EU:ssa, mutta on olemassa myös maailmanlaajuisia standardeja. Tämä tarkoittaa, että tuotteiden turvallisuudesta on olemassa virallisia sopimuksia eri osien muodon, lujuuden ja koon osalta. Näiden standardien mukaan tuotteen on noudatettava useita standardeja, kuten EN 71.

EN 71 on sarja turvallisuusstandardeja, jotka valmiiden lelujen on täytettävä, jotta niiden voidaan olettaa olevan turvallisia lasten leikkeihin. Se koskee siis myös yksittäisiä osia, joita käytetään virkattaessa, neulottaessa tai ommeltaessa itse tehtyä lelua.

Eri osien ja materiaalien testeistä laaditut testausraportit osoittavat, että vaatimukset täyttyvät turvallisesti. Usein materiaalit testataan kemiallisesti, eikä niiden muotoa tutkita. Siksi monissa tapauksissa ei ole tärkeää, että jokaisesta yksittäisestä osasta laaditaan testiraportti, vaan testiraporttia on pidettävä osana laajempaa kokonaisuutta, jossa valmistajan on osoitettava vaatimustenmukaisuus.

Lue lisää Go handmade - yrityksen yhteistyöstä toimittajien kanssa, kemiasta, turvallisuusvaatimuksista jne. verkkosivuillamme olevasta 'How we work' - dokumentista.



# AISTIELÄIMEN SISÄLLÄ

- || Lapsi ei pääse kosketuksiin komponentin, kuten helistimen, kanssa, koska se on aistivan eläimen tassun sisällä.  
Koska lapsi ei voi joutua kosketuksiin lelun sisällä olevan osan kanssa, tietyt kemialliset vaatimukset eivät koske tämän tyyppisiä tuotteita.

Sanse  
and



Sweetheart  
bunny



# VIDEOESITTELY

Vaadittu silmien asennus 0 - 3 vuoden ikäisille suunnatuissa projekteissa



## SILMIEN ASENNUS VAADI- TAAN - PROJEKTIT 0 - 3-VUOTIAILLE



Välttämättömät asennusvaatimukset. Silmät langasta tehtyihin projekteihin. 0-3-vuotiaiden lasten projekteille: Silmien kiinnitys vaatii päiden sulattamista ja erityisiä ompeluksia.

## SILMIEN ASENNUS VAADI- TAAN - PROJEKTIT 0 - 3-VUOTIAILLE VELVET-LANKA



Välttämättömät asennusvaatimukset. Silmät langasta tehtyihin projekteihin. 0-3-vuotiaiden lasten projekteille: Silmien kiinnitys vaatii päiden sulattamista ja erityisiä ompeluksia.



## KIRJAILLUT SILMÄT JA NENÄT

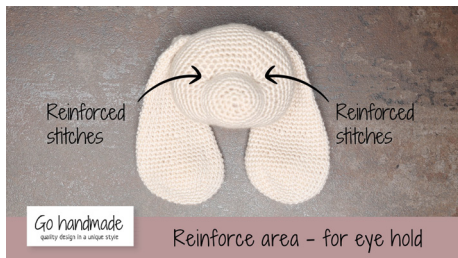


Kirjailut silmät ja nenät ovat sekä turvallinen että kaunis ratkaisu.



# T YOUTUBESSA

a - Kirjailut silmät ja nenät - Muotoile pää - Aistikanin - Teddy Basserne



## MUOTOILE PÄÄ JA SILMÄKUILOT

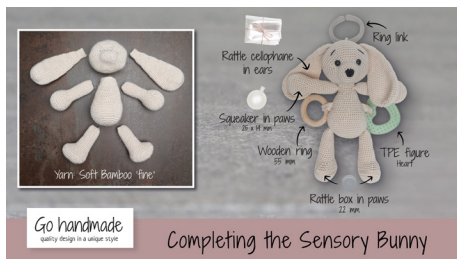


Muotoile ja vahvista kohta, johon silmä kiinnitetään, kiristämällä silmukat yhteen.

## AISTIKANIINI



Aktiviteettilelu, joka teroittaa aistitaitoja. Äänitoiminnot tekevät siitä hauskan ja mielenkiintoisen koskettaa ja leikkiä.



## TEDDY BASSERNE - KOKOONPANO



Vinkejä täydelliseen ja helppoon Teddy Basserne -kokoonpanoon.



SEURAA MEITÄ



Go handmade  
quality design in a unique style