

# SZYDEŁKOWANIE I DZIERGANIE

Bezpieczna obsługa i montaż

## ZASTOSOWANIE:

- Łóżeczko dziecięce
- Wózek
- Guziki i sznurki
- Łańcuszki do smoczka
- Miejsce do zabawy na podłodze
- Kształty do aktywności
- Zwierzątka i zabawki sensoryczne
- Wózki do ciągnięcia
- Ciasne dzierganie/ szydełkowanie
- Nasze doświadczenie
- EN 71





# WPROWADZENIE

Wiele osób pasjonuje się światem możliwości, jakie dają rękodzieła i wysokiej jakości materiały – doceniają oni radość z tworzenia i obdarowywania innych gotowym produktem. Zostanie szczęśliwym odbiorcą rzeczy wykonanej z dużą dozą miłości, stworzonej za pomocą szpilek do szydełkowania lub szydełka, to coś naprawdę wyjątkowego. Wiemy, że dla wielu osób dzierganie i szydełkowanie to rodzaj terapii – zagłębianie się w dobry wzór i obserwowanie, jak wszystko nabiera kształtów, dodaje życiu jakości.

Wykonując rękodzieło dla najmłodszych, trzeba to zrobić dobrze, aby produkty były bezpieczne. W związku z tym zalecamy, aby domowe wyroby były tworzone i montowane w sposób bezpieczny.

Ten przewodnik skupia się na środkach bezpieczeństwa, o których należy pamiętać przy wykonywaniu zabawek i drobnych prac ręcznych dla dzieci poniżej trzeciego roku życia. Sam przewodnik nie wyczerpuje tematu, stanowi jednak solidną podstawę dla tych, którzy robią to sami... i chcą to robić bezpiecznie...

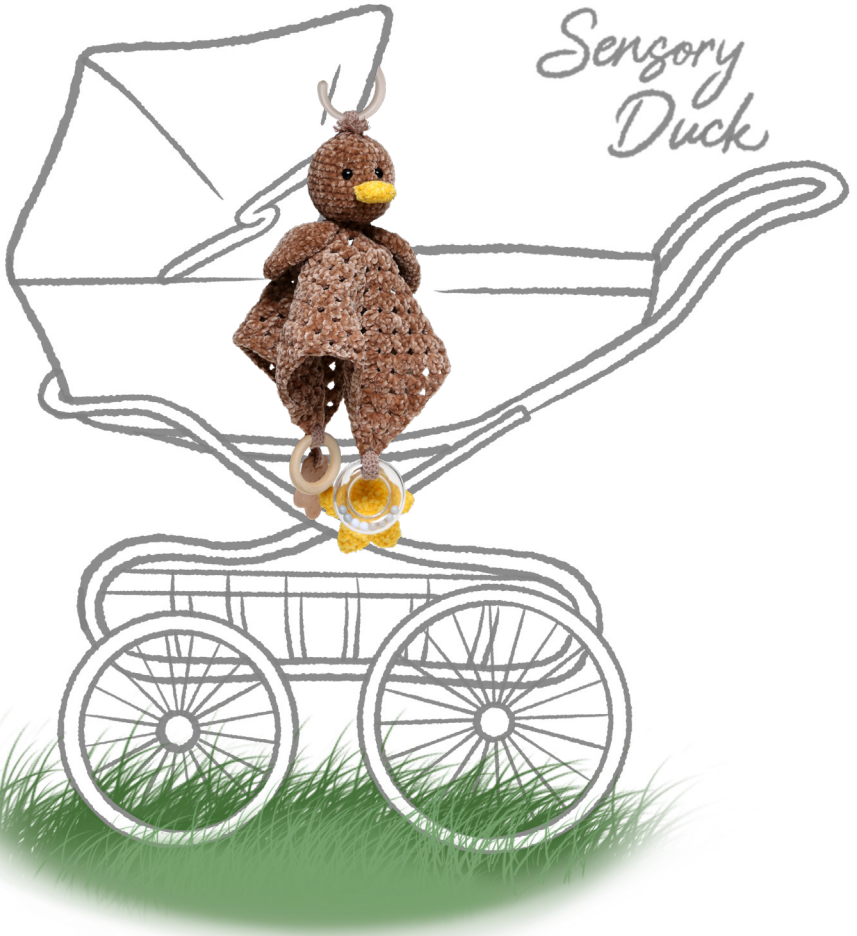


# WÓZEK

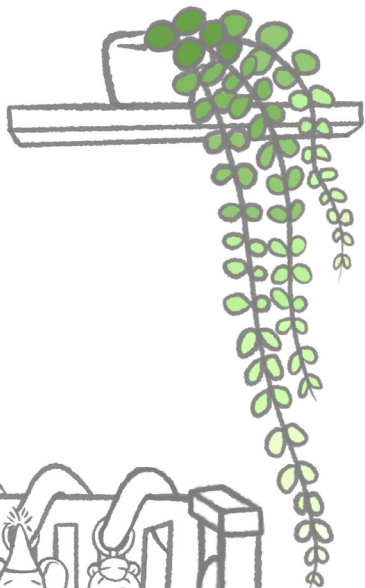
- ZAWIESZANIE ZABAWEK NA WÓZKU
  - GIRLANDY
  - PIERŚCIEŃ LUB KLIPSY DO PRZYTRZYMANIA GIRLANDY I ZABAWKI
- 

- Małe zwierzątko z krótkim sznurkiem i obrózką będzie dla dziecka świetną rozrywką, którą można zdjąć i wręczyć dziecku. Pierścień powinien mieć średnicę większą niż 5 cm. Z tą zabawką nie wolno stosować małych spinek do szelek. Może się zdarzyć, że dzieciom, które nie potrafią jeszcze samodzielnie siedzieć, zabawka trafi do gardła, jeśli przewrócą się na brzuch trzymając ją w ustach. Dlatego ważne jest, aby pierścień miał średnicę większą niż 5 cm, a nie był to zwykły klips do szelek czy smoczka.
- Ciasno zamontowana girlanda w poprzek nosidełka to zabawa dla dziecka, na którą może patrzeć. Dziecko nie ma ciągnąć za wianek ani za znajdujące się na nim figurki. Figurki na wianku powinny wisieć na samym sznurku. Girlanda nie powinna luźno zwiisać nad dzieckiem. Dziecku nie należy wręczać girlandy do zabawy. Usuń girlandę, gdy tylko dziecko będzie w stanie wstać na ręce i kolana. Unikaj robienia długich sznurków, do których dziecko może sięgnąć. Długie sznurki są na ogół problematyczne w zabawkach, ale w przypadku gotowych zabawek zrobiono wyjątek dla girland wiszących w poprzek wózka. Wymaga to usunięcia zabawki, gdy dziecko zacznie wstawać. W przeciwnym razie istnieje ryzyko, że mogą przewrócić się przez sznurek wraz z głową/szyją.
- Girlanda/wisząca zabawka może być mocowana za pomocą klipsów lub kółek. Można ją również przywiązać do kokardek baldachimu. Nie należy przekazywać dzieciom klipsów do zabawy, gdy są one zbyt małe, by samodzielnie siedzieć.

*Sensory  
Duck*



*Sweetheart  
Bunny*





# ŁÓŻECZKO DZIECIĘCE

- ZABAWKI W LUB NA ŁÓŻECZKA
- GIRLANDY W POPRZEK ŁÓŻECZKA
- ZAWIESZKI NAD ŁÓŻECZKO

- 
- Zabawki mocowane do łóżeczka nie powinny mieć sznurków dłuższych niż maksymalnie 22 cm. Na końcu linki nie powinno być nic, co mogłoby się zaklinować i zacisnąć na szyi. Dzieci nie powinny mieć zabawek w łóżeczku, gdy są pozostawione bez nadzoru przez dłuższy czas. Istnieje na przykład ryzyko, że zabawki i inne przedmioty mogą służyć jako podparcie, ułatwiając dziecku wstawanie z łóżeczka. Ważne jest, aby wiedzieć, że dziecko śpi bezpiecznie w łóżeczku, gdy jest pozbawione nadzoru przez wiele godzin.
  - Zawieszki nad łóżeczko powinny być zawieszane poza zasięgiem i usunięte, gdy tylko dziecko zacznie wstawać na kolanach i łokciach. Na zawieszkach często zabawki są zawieszane na sznurkach, co może stanowić zagrożenie, jeśli dziecko nagle je chwyci i wciągnie do łóżeczka.



# ZWIERZĄTKA I ZABAWKI SENSORYCZNE

- MONTAŻ RĄCZEK, NÓŻEK I INNYCH CZĘŚCI
  - OBIEKTY SENSORYCZNE WENWĄTRZ ZWIERZĄTKA
  - MONTAŻ OCZEK
  - POZYTYWKA Z WENWĘTRZNYM SZNURKIEM
  - WYPEŁNIANIE
- 
- Ważna jest szczelnie dziergana/szydełkowana strona zewnętrzna, aby uniemożliwić dziecku dostęp do wypełnienia. W ten sam sposób rączki, nóżki itp. muszą być szczelnie przyszyte, aby uniknąć jakichkolwiek dziur lub otworów w wypełnieniu. Duże ilości wypełnienia wyciągnięte ze zwierzątką mogą utknąć w gardle dziecka...
  - Przedmioty sensoryczne powinny być uszyte ciasno i wykonane z odpowiedniej tkaniny, aby zapobiec ich rozsuwaniu. Unikaj szycia na pękniętym przedmiocie, gdzie perforacja szycia mogłaby spowodować uszkodzenia pękniętego papieru, umożliwiając jego ściągnięcie na mniejsze kawałki.
  - Do zwierzątek bez problemu zmieści się pozytywka ze sznurkiem. Maksymalna długość sznurka po pełnym rozłożeniu wynosi 22 cm. Nie wieszaj piłki na końcu sznurka, ponieważ nawet duże piłki (o średnicy do 4,5 cm) mogą być problematyczne, jeśli dostaną się do ust dziecka – nawet jeśli są zawieszane na sznurku.





Grzechotka celofanowa  
w uszach



Piszczatka  
wewnątrz łap  
25 x 14 mm



Postać TPE

Drewniany pierścień  
55 mm

Rattlebox wewnątrz nóg  
22 mm



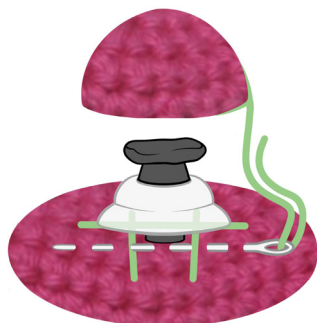
- Wypełnienie z włókien poliestrowych szczególnie nadaje się do zabawek, ponieważ jest ono miękkie i przewiewne. Można je również upakować w celu uzyskania jędrności – a także prać i suszyć. Podobnie można umieścić wypełnienie wewnątrz małej torebki z tkaniny przed wypchaniem nim zwierzątka jako dodatkowy środek bezpieczeństwa. Unikaj wkładania do środka małych, ostrych lub spiczastych części wraz z wypełnieniem – i pamiętaj o igle w środku.

# WYMAGANIA MONTAŻOWE

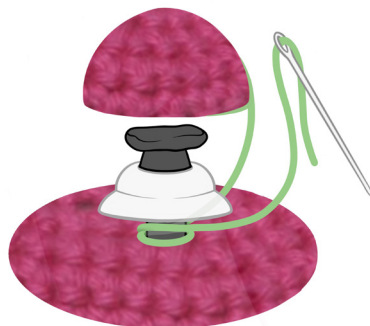
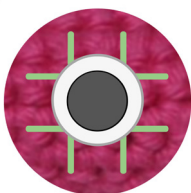
## ● OCZY W PROJEKTACH Z WŁÓCZKI (0-3 LATA)

- **Spełnienie Standardów Bezpieczeństwa:** Nasz przewodnik zapewnia, że Twoje domowe projekty z włóczki spełniają te same wymagania wytrzymałościowe co kupione zabawki. Jest to szczególnie ważne w produktach z włóczki, gdzie różnorodność materiałów i technik może wpływać na utrzymanie oczu.
- **Wyzwania Związane Z Materiałami Włóczkowymi:** Różne włóczki - niektóre grube i elastyczne, inne luźno szydełkowane lub dziergane - stawiają różne wymagania montażowe. Dlatego niezbędny jest dokładny i wyspecjalizowany proces montażu, aby zapewnić, że oczy są mocno i bezpiecznie przymocowane.
- **Ciągłe Bezpieczeństwo:** Zawsze pamiętaj, aby regularnie sprawdzać swoje projekty - bądź uważny i upewnij się, że nadal są w całości w miarę upływu czasu.
- **Porównanie Z Kupionymi Zabawkami:** Kupione zabawki często używają stopionych końcówek - to szczegół, który również uważamy za ważny. Gdy tylna część zostaje stopiona i spłaszczona, staje się szersza niż otwór w zatrzasku tylnym, co zapewnia trwalsze mocowanie na dłuższy czas.
- **Twoja Odpowiedzialność Jako Twórcy:** Jako twórca domowych projektów i zabawek dla dzieci poniżej trzeciego roku życia, wiążę się z tobą dużą odpowiedzialnością za twoje rękodzieło. Zachęcamy cię do dokładnego zapoznania się z naszymi wskazówkami, aby zapewnić bezpieczeństwo twojego projektu.

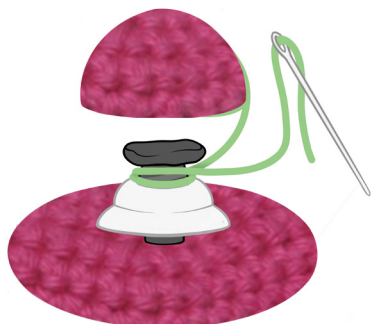




A. Szyje się pod szydełkowaną część, pod cztery strony zatrzasku, jak **kratka**.



B. Nić przewleka się pod zatrzask i **dwa** razy ciasno owija wokół trzonka.



C. Nić prowadzi się w górę pomiędzy stopioną częścią a zatrzaskiem, i **dwa** razy ciasno owija wokół trzonka.



D. Szydełkowana osłona jest całkowicie przyszywana i blisko tylnej strony oka, dookoła całego oka.

- Kluczowe jest, aby oczy były solidnie przymocowane do szydełkowanego/dzierzanego projektu. Z czasem prawie każda włóczka poluzuje się, a szczególnie elastyczne włóczki, które się rozciągają, mogą tworzyć otwory. To zwiększa ryzyko wypadnięcia całego oka, jeśli montaż nie jest mocno przymocowany do oczek.

Znaczenie naszej instrukcji montażowej - zobacz również film na YouTube:  
<https://www.youtube.com/watch?v=6ppu91dNuC0>



# DZIECKO, KTÓRE NIE POTRAFI JESZCZE SIEDZIEĆ

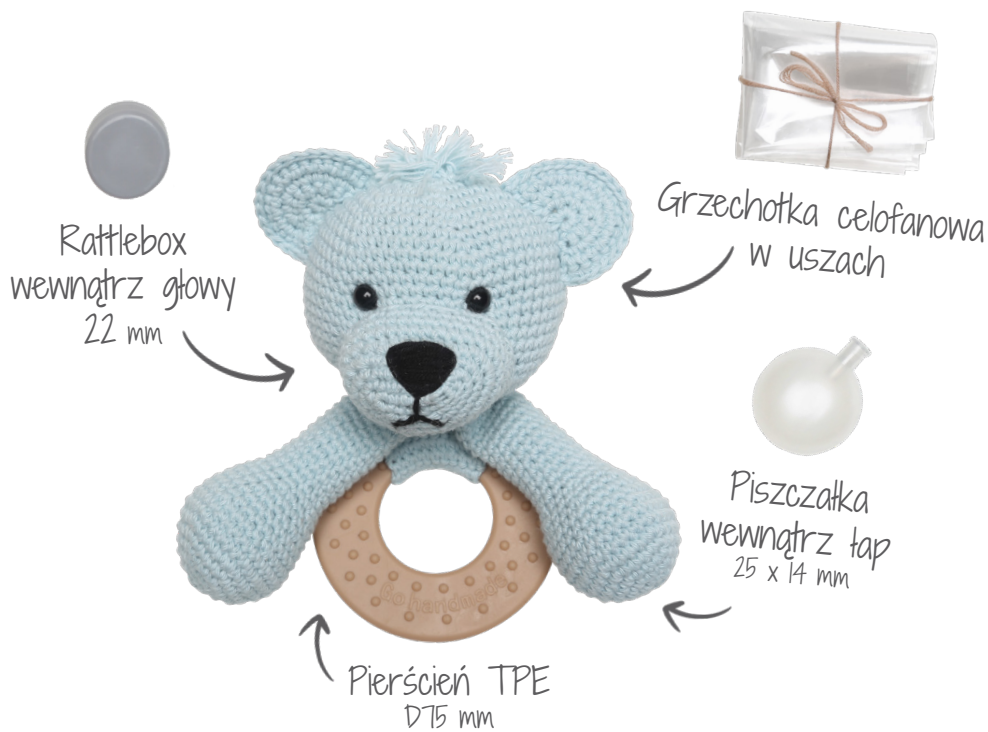
- POMIARY BEZPIECZEŃSTWA DLA PRODUKTÓW SENSORYCZNYCH
- CZĘŚCI TWARDE A CZĘŚCI MIĘKKIE

- Zarówno ten wymóg – jak i test – mają więc zastosowanie do:
  1. Zabawek dla dzieci, które nie mogą siedzieć bez podparcia, oraz
  2. Sztywnych części, ponieważ te o miękkiej wyściółce nie mogą wejść do gardła.

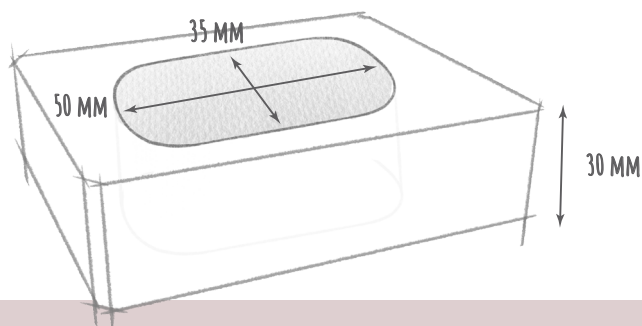
Twarde (stałe) części zabawki dla dzieci, które są zbyt małe, aby siedzieć bez podparcia, nie mogą sięgać poniżej dolnej części szablonu A. Dzięki temu zabawka nie może wejść do gardła i spowodować ucisku, jeśli dziecko przewróci się na brzuch z zabawką/częścią zabawki w ustach. Dotyczy to np. gryzaka czy grzechotki, natomiast wymóg ten nie dotyczy części miękkich.

Jednak twarda część wewnątrz miękkiej części byłaby zagrożona spowodowaniem tego samego problemu bezpieczeństwa, jeśli część, która przykrywa twardą część, tj. pudełko z grzechotką, jest wystarczająco mała, aby wsunąć się w otwór w szablonie A.

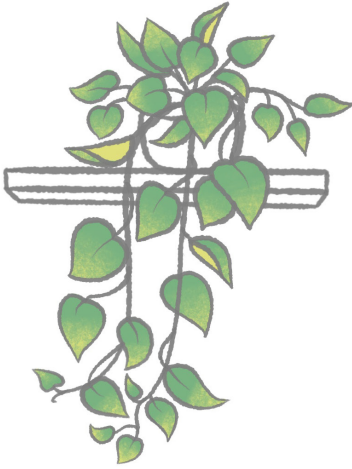
- Szablon A jest narzędziem pomiarowym stosowanym w laboratoriach badawczych do kontroli, w szczególności, gotowych wyrobów zabawkarskich. Owalny szablon A zapewnia, że „sztywne” (stałe) części zabawki dla dzieci,



## SZABLON A



które są zbyt małe, aby siedzieć bez podparcia, dzięki czemu nie mogą one wejść do gardła i spowodować ucisku. Może to wywołać wymioty i problemy z oddychaniem, jeśli dziecko leży na brzuchu z częścią zabawki w ustach. Nie są one w stanie utrzymać głowy w górze, a to może spowodować, że część zabawki zostanie wepchnięta do ich gardła, jeśli jest długa i wąska. aiheuttaa leluun osan työntymisen lapsen kurkkuun, jos lelu on pitkä ja kapea.



*Sensory  
Bunny*





# WŁÓCZKA I ROBÓTKI ŁCZNE

- CIASNE SZYDEŁKOWANIE / DZIERGANIE
  - WĘZŁY I PĘTLE
- 

- Upewnij się, że dziergasz i szydełkujesz materiał ciasno, ponieważ pomoże to utrzymać wszelkie wypełnienie wewnątrz wypchanego zwierzątka i zwiększy jego trwałość, zwłaszcza jeśli, na przykład, dołączasz oczka bezpieczeństwa lub przyszywasz do niego coś innego. Unikaj luźnego szydełkowania i robienia na drutach, ponieważ dziecko może dostać się palcami do środka i pociągnąć za wypełnienie... które następnie prawdopodobnie trafi do jego ust. Duże ilości wypełnienia dostające się do ust mogą się zlepiać, utknąć i utrudnić dziecku oddychanie.
- Pętłe stałe powinny mieć maksymalny obwód ok. 38 cm. Węzły są dozwolone na krótkich sznurkach poniżej 22 cm, przy czym powinny być one jak najmniejsze w stosunku do grubości sznurka. Nigdy nie wykonuj pętli o obwodzie większym niż 38 cm (mierzone podczas ciągnięcia). Gdy nieruchoma pętla (zawiązana wcześniej i zapięta w tym samym punkcie) ma mniej niż 38 cm, nie powinna mieć możliwości przejścia nad głową dziecka i tym samym stwarzać zagrożenia. Węzły, które tworzą małe elementy (koraliki, pierścienie itp.), mogą spowodować zaklinowanie się sznurka – a zaklinowany sznurek może stanowić zagrożenie dla dziecka, które np. turla się z zabawką blisko głowy i gardła.



# FIGURKI I KOSTKI DO GRY

- LUŻNE CZĘŚCI
  - GRYZAKI
- 

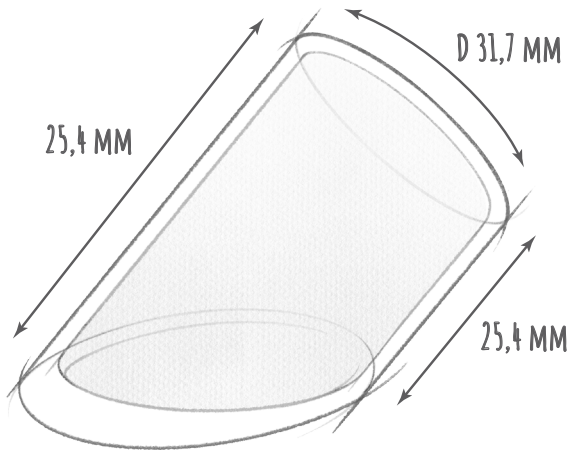
- Części, które można odłączyć od zabawki lub części, które luźno zwisają, muszą być na tyle duże, aby nie zmieściły się w „testerze zabawek”. Tester zabawek to cylinder o otworze ok. 32 mm, przy czym części, które nie mieszczą się w nim w całości, są na ogół na tyle duże, że nie stanowią zagrożenia dla dzieci poniżej trzeciego roku życia. Małe piłki muszą mieć jednak co najmniej 4,5 cm średnicy, aby można je było uznać za bezpieczne. Nie należy umieszczać na sznurku piłek o średnicy mniejszej niż 4,5 cm dla dzieci poniżej trzeciego roku życia.
- Gryzaki trudno wykonać samodzielnie, należy kupować takie, których kształt i rozmiar jest uznany za bezpieczny (tak jakby to były gotowe zabawki). Zawsze należy unikać elementów dłuższych niż 30 mm, chyba że są one również dość szerokie. Gryzaki są często używane przez dzieci, które nie potrafią samodzielnie siedzieć, a jeśli przewrócą się na brzuch z niewłaściwym rozmiarem gryzaka w ustach, istnieje ryzyko, że zostanie on wepchnięty do gardła dziecka.



# Sensory Cubes



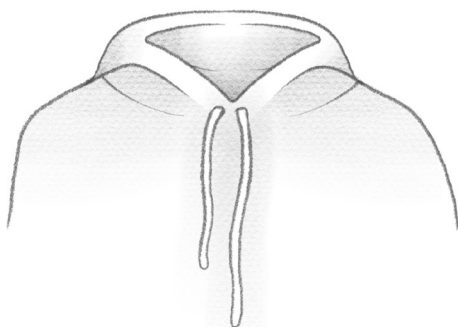
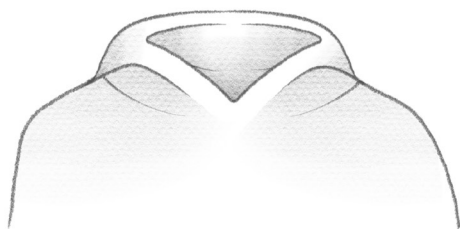
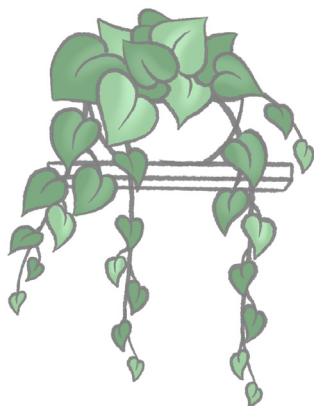
## TESTER ZABAWEK – MAŁE CZĘŚCI



# UBRANIA Z GUZIKAMI I SZNURKAMI

- GUZIKI
  - SZNURKI W BLUZACH Z KAPTUREM
  - SZNURKI W CZAPKACH I CZAPECZKACH
  - CHUSTY
  - BEZ LUŻNYCH KOŃCÓW
- 

- Chusty są z powyższych powodów z natury niebezpieczne, szczególnie dla małych dzieci. Jeśli koniec chusty zaczepi się na przykład podczas wspinania się dziecka na drzewa, może łatwo dojść do niebezpiecznej sytuacji. Należy zatem unikać chust lub stosować je ostrożnie.
- Norma ta nie obejmuje jednak czapek ze sznurkami – takich jak czapeczka czy czapka dziecięca – dlatego naszym zaleceniem jest wykonanie ich ze sznurkami, które są jak najkrótsze, a jednocześnie funkcjonalne. Należy również zwrócić uwagę na inne cechy czapeczki lub drobne elementy, które mogą się zaczepić. Przykładem może być czapka z pomponem i dwoma sznurkami do wiązania pod brodą. Pompon mógłby utknąć, podczas gdy dwa sznurki naciskałyby na szyję dziecka, stwarzając zagrożenie zadławienia. Jeśli chcesz umieścić sznurki do wiązania i pompon w czapce, jedną z opcji jest przymocowanie pompona do czapki za pomocą guzika zatraskowego. Dzięki temu pompon zostanie oderwany od czapki, jeśli zaczepi się o drzewo lub inne podobne niebezpieczeństwo.



- Sznurki w bluzach z kapturem dla dzieci do 14 roku życia nie są bezpieczne i należy ich unikać, zgodnie z normą bezpieczeństwa (EN 14682) dotyczącą sznurków w odzieży dziecięcej sprzedawanej w UE. Norma ta wynika z ryzyka zaczepienia się sznurków w ubraniach zarówno dla małych jak i dużych dzieci.

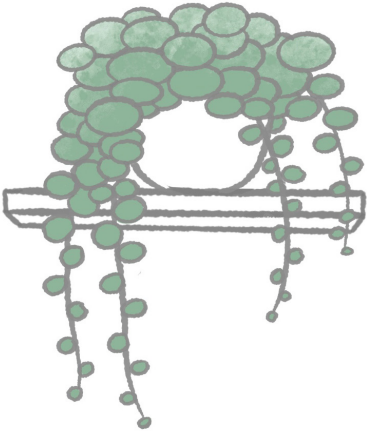
- Ogólnie ważne jest, aby upewnić się, że w ubrankach dla dzieci nie ma części,
- które mogłyby się poluzować i tym samym się zaczepić – na przykład o drzwi pociągu lub sprzęt na placu zabaw.





# WÓZKI DO CIĄGNIĘCIA

- DŁUGOŚĆ SZNURKA
  - PIERŚCIEŃ/PIĘKA/INNY PRZEDMIOT NA SZNURKU
- 
- Do zabawek do ciągnięcia, takich jak klasyczny stołn na kółkach, można dołączyć sznurek do ciągnięcia o długości do 80 cm. Pamiętaj jednak, że na końcu sznurka nie można przyczepiać żadnych przedmiotów. Na końcu długiego sznurka nie może być żadnych przedmiotów: żadnych węzłów, pętli czy przedmiotów, które mogłyby się zaklinować. Na przykład, jeśli dziecko leży i bawi się wózkem do ciągnięcia, może on utknąć na szyi dziecka. W gotowych zabawkach sznurki do ciągnięcia mogą mieć długość do 80 cm, pod warunkiem, że na końcu sznurka nie ma węzłów, pętli lub przedmiotu. Jest to wyjątek od ogólnych wymagań dotyczących sznurka, ale w przeciwnym razie dziecku byłoby trudno bawić się tego typu zabawką.
  - Do długiego sznurka nie można przyczepiać żadnych pierścionków, piątek ani innych przedmiotów – dotyczy to całej długości sznurka.





# OBSZAR AKTYWNOŚCI NA PODŁODZE

- CHODZIK
- KOCYK DO ZABAWY

- 
- Nogi chodzika powinny mieć średnicę/przekrój co najmniej 37 mm i ważne jest, aby były stabilne – zwłaszcza jeśli mają znaczną wagę. Figurki można powiesić na krótkich sznurkach, najlepiej tak, aby dziecko mogło ich dotknąć. Sznurki używane do mocowania zabawek powinny być jak najkrótsze. Optymalnie jest połączenie krótkich sznurków i umieszczenie figurek w taki sposób, aby nie dotykały się wzajemnie. Jeśli dziecko ledwo sięga do figurek, istnieje mniejsze ryzyko, że stojak się przewróci. Krótkie sznurki zapobiegają zaplątaniu się figurek na szyi dziecka.
  - Na kocyku do zabawy mogą znajdować się sznurki krótsze niż 22 cm, a jeśli jest to pojedynczy sznurek, to na jego końcu można umieścić klocek lub pierścień, który powinien mieć co najmniej xx cm. Nie należy umieszczać piłki na końcu sznurka. Jeśli jest kilka sznurków, na ich końcu nie powinno być żadnych dotoczonych elementów. Kulki na końcu sznurków mogą być niebezpieczne, jeśli wejdą do gardła dziecka. Piłki o średnicy większej niż 4,5 cm są odpowiednie.

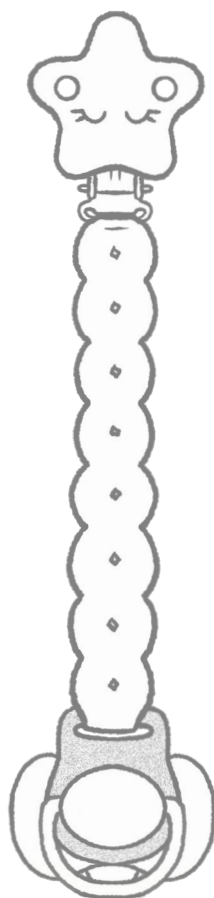
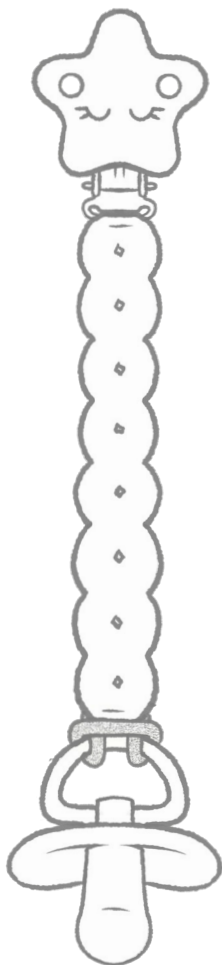


# ŁAŃCUSZKI NA SMOCZKI I KLIPSY DO SZELEK

- ZE SMOCZKIEM
- OTWORY WENTYLACYJNE
- Z FIGURKĄ DZIERGANĄ/SZYDEŁKOWANĄ

- Jeśli dołączasz klips do szelki do szydełkowego łańcuszka smoczka, upewnij się, że łańcuszek po zaciągnięciu nie jest dłuższy niż 22 cm. Powinna to być pełna długość od miejsca, w którym sznurek przechodzi przez pętlę na klipsie, aż do końca mocowania smoczka. Warto upewnić się, że podczas użytkowania łańcuszek nie jest ściągnięty dalej niż 22 cm. Zalecamy, aby przy robieniu łańcuszków do smoczków zawsze szydełkować ciasno i/lub od początku robić krótszy łańcuszek.
- Klips do szelki używany do łańcuszka ze smoczkiem, czyli z przymocowanym do niego smoczkiem, musi mieć otwory wentylacyjne. Otwory w mocowaniu łańcuszka smoczka do ubrania powinny mieć co najmniej D5,05 mm, jeśli są dwa otwory i co najmniej D4,12 mm, jeśli są trzy otwory. Obie opcje spełniają wymóg co najmniej 40 mm<sup>2</sup> powierzchni wentylowanej w klipsie do szelek. Otwory nie mogą być większe niż 5,5 mm średnicy, ponieważ palce dziecka mogłyby się zaklinować.





O-PIERŚCIEN

O-RENGAS  
Z ADAPTEREM



- Nie używaj klipsów do szelek, aby przymocować szydełkową figurkę/zwierzątko na końcu, jeśli będzie ona podarowana dziecku, które nie potrafi samodzielnie siedzieć.



# NASZE DOŚWIADCZENIA

- BŁĘDY
- ORGANY WŁADZY

W Go handmade nauka zrozumienia i uwzględnienia wszystkich wymagań dotyczących produktu to długa podróż. Po drodze popełniliśmy błędy, ale to właśnie te błędy, wyzwania i, szczerze mówiąc, frustracje i trudności z nimi związane, skłoniły nas do stworzenia tego przewodnika.

Został on stworzony przez Go handmade z profesjonalną pomocą Consumer Lab Denmark.

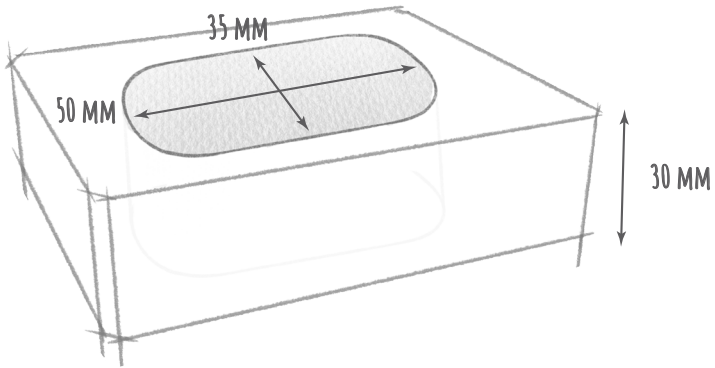
Organy władzy oferują tylko ograniczone informacje dla naszego świata „zrób to sam”, i chociaż istnieją instytuty badawcze i normy bezpieczeństwa, wiele części/produktów, takich jak zabawki szydełkowe, składa się z wielu części – dlatego konieczna jest ocena bezpieczeństwa produktu.

Może to być trudne, gdy oficjalne wymogi bezpieczeństwa nie są znane.

Oto przykład. W grzechotkach szydełkowych szeroko stosuje się drewniane figurki. Aby jednak gotowa grzechotka była bezpieczna, musi przejść wspomniany na stronie 12 test formy (A) – mało kto zdaje sobie z tego sprawę.

Rynek oferuje wiele drewnianych figurek, które same w sobie – nie przymocowane do grzechotki – nie byłyby w stanie przejść testu formy (A), a także nie byłyby bezpieczne, gdyby zostały nieprawidłowo przymocowane do domowej, szydełkowej grzechotki. Jednak gdy figurka i części zostaną połączone prawidłowo, zabawka będzie miała kształt i rozmiar, który przejdzie test.

# SZABLON A



# EN 71

- NORMY UNIJNE I ŚWIATOWE
  - RAPORTY Z BADAŃ
  - „JAK PRACUJEMY”
- 

Normy bezpieczeństwa określają wymagania dla danego produktu i są zazwyczaj tworzone w UE – istnieją również normy globalne. Oznacza to, że istnieją oficjalne ustalenia dotyczące bezpieczeństwa produktów w zakresie kształtu, wytrzymałości i wielkości różnych części. Zgodnie z tymi normami produkt musi spełniać numerowaną normę, np. EN 71.

EN 71 to seria norm bezpieczeństwa, które muszą spełniać gotowe zabawki, aby można je było uznać za bezpieczne do zabawy dla dzieci. Dotyczy to zatem również poszczególnych części używanych podczas szydełkowania, robienia na drutach lub zszywania zabawki typu „zrób to sam”.

Raporty z badań różnych testów części i materiałów stanowią dokumentację bezpiecznej zgodności z wymaganiami. Często to właśnie materiały są badane chemicznie, a nie ich kształt. W wielu przypadkach nie jest więc istotne posiadanie raportu z badań dla każdej pojedynczej części, tak samo jak raport z badań musi być postrzegany jako część większej układanki, w której producenci muszą wykazać zgodność z wymaganiami.

Więcej na temat pracy Go handmade z dostawcami, chemii, wymogów bezpieczeństwa itp. można przeczytać w dokumencie „How we work” na naszej stronie internetowej.

Rattlebox  
wewnątrz nóg



## WEWNATRZ ZWIERZĄKA SENSORYCZENEGO

- || Dziecko nie będzie miało kontaktu z elementem, np. grzechotką, ponieważ znajduje się ona wewnątrz łapki zwierzątka sensorycznego. A ponieważ dziecko nie może mieć kontaktu z elementem, który jest zamknięty, pewne wymagania dotyczące substancji chemicznych nie dotyczą tego typu produktów.



Sweetheart  
bunny



# PREZENTACJE WIL

Montaż 0 - 3 years - Wyszywane oc - Kształt



## MONTAŻ OCZU DZIECI 0 - 3 LATA



Wymagane instrukcje montażu. Oczy w projektach z włóczki. Dla projektów dla dzieci w wieku 0-3 lat: Montaż oczu wymaga stopienia końcówek i specjalnych ściągów.

## MONTAŻ OCZU WELUROWA WŁÓCZKA DZIECI 0 - 3 LATA



Wymagane instrukcje montażu. Oczy w projektach z włóczki. Dla projektów dla dzieci w wieku 0-3 lat: Montaż oczu wymaga stopienia końcówek i specjalnych ściągów.



## HAFTOWANE OCZY I NOSY

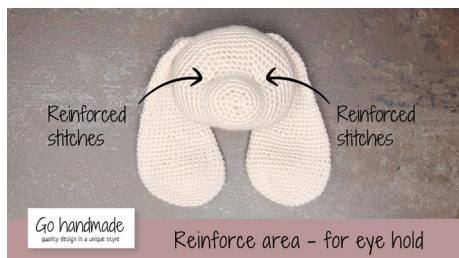


Haftowane oczy i nosy są zarówno bezpiecznym, jak i stylowym rozwiązaniem.



# DEO NA YOUTUBE

uj głowę - Królik Sensoryczny - Teddy Basserne



## KSZTAŁTUJ GŁOWĘ I OCZODOŁY



Kształtuj i wzmacniaj obszar, gdzie oko ma być zamontowane, zaciskając ścięgi razem.

## Królik Sensoryczny



Zabawka aktywizująca, która wyostreza zdolności sensoryczne. Funkcje dźwiękowe sprawiają, że jest zabawna i interesująca do dotykania i zabawy.



## MONTAŻ TEDDY BASSERNE



Porady dotyczące idealnego i łatwego montażu Teddy Basserne.



ZAOBSERWUJ NAS



Go handmade  
quality design in a unique style